

EXTREMADURA

E

GUIAS
TURISTICAS
TEMÁTICAS

MUSEOS Y COLECCIONES

JUNTA DE EXTREMADURA

GUÍA DE
MUSEOS Y COLECCIONES
DE EXTREMADURA

JUNTA DE EXTREMADURA
Consejería de Cultura y Turismo
Dirección General de Turismo

2010



EXTREMADURA

LISBOA

MADRID

SEVILLA

PRESENTACIÓN

Es posible que existan pocos espacios tan estimulantes como un buen museo. Atravesar sus puertas y entrar en uno de ellos siempre significa partir para un viaje y al mismo tiempo estar en casa, porque todos los museos nos ilustran sobre lo ajeno y a la vez guardan una parte de nosotros mismos. En ellos se contiene la historia del ser humano, y por lo tanto visitarlos y conocerlos es también visitarnos y conocernos.

Pero un museo no es simplemente un lugar en el que preservar las manifestaciones del Arte y la cultura, se trata también de un espacio para la reflexión y de una oportunidad única para establecer un particular diálogo. Decía Cicerón que la vida de los muertos está en la memoria de los vivos, y probablemente eso mismo suceda cuando visitamos un museo, que las pasiones, las creencias y las esperanzas del pasado cobren vida, de nuevo, a través de nuestra mirada.

Extremadura atesora una nutrida variedad de museos y colecciones, como muestra del rico legado que han ido dejando las diferentes culturas que han poblado sus tierras. Son espacios para albergar y para ser contemplados, en sus fondos se conservan importantes piezas que ilustran un recorrido que va desde la época prehistórica hasta las vanguardias artísticas actuales y sus sedes son magníficos ejemplos de diferentes estilos arquitectónicos, como antiguos palacios medievales o significativas muestras de la Arquitectura contemporánea.

Conocer Extremadura es también hacerlo a través de sus museos y su conjunto se perfila como ese complemento imprescindible para conocer esta tierra en profundidad. Sus enseñanzas son la clave para una interpretación sabia de la Historia extremeña y el instrumento necesario para comprender su realidad presente, el significado de sus tradiciones y el porqué de su modo de vida actual. Al visitante despierto no sorprenderá, en este sentido, que la riqueza cultural de Extremadura se corresponda con la excepcional dotación de su red de museos etnográficos.

Esta guía pretende ser una ayuda en un itinerario en el que el pasado, el presente y el futuro se den la mano; una ruta que, pasando por las tierras y las gentes de Extremadura, sea también un recorrido por su propia memoria.

Buen viaje.

ÍNDICE



Nº	CIUDAD	MUSEO	PÁG
PROVINCIA DE BADAJOZ			
1	BADAJOZ	<i>Museo de Bellas Artes</i>	11
2	BADAJOZ	<i>Museo Arqueológico Provincial</i>	15
3	BADAJOZ	<i>Museo de la Catedral Metropolitana</i>	19
4	BADAJOZ	<i>Museo Extremeño e Iberoamericano de Arte Contemporáneo (MEIAC)</i>	23
5	DON BENITO	<i>Museo Etnográfico</i>	27
6	FUENTE DE CANTOS	<i>Casa Museo de Zurbarán</i>	30
7	LA ALBUERA	<i>Exposición Monográfica de la Batalla de La Albuera</i>	31
8	MÉRIDA	<i>Museo Nacional de Arte Romano</i>	33
9	MÉRIDA	<i>Museo del Arte y la Cultura Visigoda</i>	39
10	MÉRIDA	<i>Museo del Ferrocarril</i>	43
11	MÉRIDA	<i>Excavación Arqueológica y Centro de Interpretación de la Iglesia de Santa Eulalia</i>	44
12	MÉRIDA	<i>Museo de Geología de Extremadura</i>	46
13	OLIVENZA	<i>Museo Etnográfico Extremeño González Santana</i>	47
14	PEÑALSORDO	<i>Museo Octava del Corpus</i>	51
PROVINCIA DE CÁCERES			
15	CÁCERES	<i>Museo Arqueológico Provincial</i>	55
16	CÁCERES	<i>Museo de Historia y Cultura Casa Pedrilla y Casa-museo Guayasamín</i>	59
17	CÁCERES	<i>Sala de Exposición Permanente Municipal Ciudad de Cáceres</i>	62
18	CÁCERES	<i>Museo de la Concatedral</i>	63
19	CÁCERES	<i>Casa-museo Árabe Yusuf Al Burch</i>	64
20	CILLEROS	<i>Museo Etnográfico</i>	65
21	CORIA	<i>Museo de la Catedral</i>	66
22	CORIA	<i>Museo de la Cárcel</i>	70
23	CUACOS DE YUSTE	<i>Monasterio de Yuste</i>	72
24	GUADALUPE	<i>Los Museos del Real Monasterio de Nuestra Señora de Guadalupe</i>	73
25	GUIJO DE GRANADILLA	<i>Casa-museo de Gabriel y Galán</i>	79
26	HERVÁS	<i>Museo Pérez Comendador - Leroux</i>	80
27	HERVÁS	<i>Museo de la Moto Clásica</i>	84
28	HUERTA DE ÁNIMAS	<i>Museo Rural Etnográfico. Huerta de Ánimas</i>	85
29	LOGROSÁN	<i>Museo Etnográfico</i>	88
30	MALPARTIDA DE CÁCERES	<i>Museo Vostell-Malpartida</i>	89
31	PASARÓN DE LA VERA	<i>Museo Pecharromán</i>	93
32	PEDROSO DE ACIM	<i>Museo Histórico-Artístico del Convento El Palancar</i>	94
33	PLASENCIA	<i>Museo de la Catedral</i>	95
34	PLASENCIA	<i>Museo Etnográfico Textil Provincial Pérez Enciso</i>	99
35	SERRADILLA	<i>Convento del Santo Cristo</i>	103
36	SERRADILLA	<i>Museo Etnográfico</i>	105
37	TRUJILLO	<i>Museo de La Coria</i>	106
38	TRUJILLO	<i>Casa-museo de Pizarro</i>	107
39	TRUJILLO	<i>Museo del Traje</i>	108

PROVINCIA DE BADAJOZ



CROQUIS DE LA CIUDAD DE BADAJOZ CON LA UBICACIÓN DE SUS MUSEOS

MUSEO DE BELLAS ARTES

BADAJOZ

DATOS DE INTERÉS

TITULARIDAD

Diputación Provincial de Badajoz.

PLANTAS Y SALAS

2 edificios con 3 plantas cada uno y 57 salas en total.

DIRECCIÓN

C/ Duque de San Germán, 3
06001 BADAJOZ.

Tlfs.: 924 21 24 69 y 24 80 34.

Fax: 924 25 40 63

HORARIO DE VISITAS

De junio a agosto:

Martes a sábado: De 10 h a 14 h
y de 18 h a 20 h.

Domingos: De 10 h a 14 h.

De septiembre a mayo:

Martes a sábado: De 10 h a 14 h
y de 16 h a 18 h.

Domingos: De 10 h a 14 h.

ENTRADA

Gratuita.

SERVICIOS

Visitas guiadas a grupos:

Solicitar previamente día y hora.

Grupos de 10 a 30 personas.

Biblioteca.

Materiales divulgativos y didácticos.

Pueden realizarse fotografías y vídeos para uso privado, sin flash o antorcha y sin trípode.

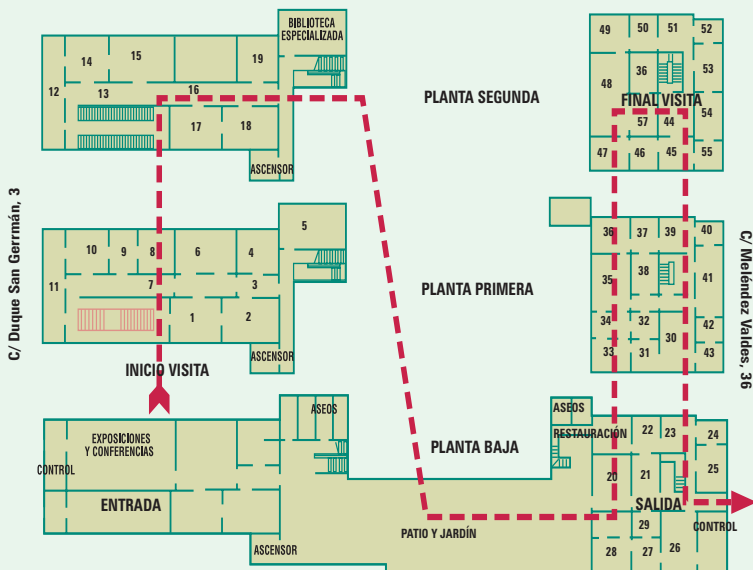
EDIFICIOS DEL MUSEO

En enero de 1920 se inauguró el Museo Provincial de Bellas Artes de Badajoz, utilizando unos salones del Palacio de la Diputación; en estos momentos iniciales los fondos del Museo estaban constituidos por 58 obras. Durante estos 78 años de historia el incremento de su patrimonio a través de adquisi-



ciones, donaciones, legados y depósitos ha sido una actuación constante y exitosa.

El incremento progresivo y continuado de los fondos movió a la Diputación Provincial a adquirir una casa palacio de finales del siglo XIX en la C/ Meléndez Valdés, a donde se trasladó el Museo en 1979. Cuando este inmueble resultó nuevamente insuficiente la Diputación adquirió otros colindantes; entre ellos el que, con entrada por la C/ Duque de San Germán, comunica por la parte posterior con el Museo antiguo, lo que ha permitido una conexión y una ampliación que supera los 2.000 m². Esta segunda casa palacio, también de finales del siglo XIX, entrada actual del Museo, es un rico inmueble que contribuye a embellecer la institución museística y a duplicar sus espacios expositivos.



Croquis de las tres plantas del Museo con indicación del recorrido aconsejable

En relación con el continente del Museo es obligado referirse también a las tres plantas de ambas casas palacios, pues definen las características de la circulación en su interior, imponen un recorrido y un orden al visitante, determinan en gran medida la exposición y exhibición de las piezas. En este sentido el Museo ha hecho un esfuerzo por armonizar convenientemente la arquitectura y la decoración interior con la distribución de los fondos.

LOS FONDOS

Desde las 58 obras iniciales los fondos del Museo se han incrementado hasta alcanzar en la actualidad más de 1.200 piezas de pintura y escultura, que representan a más de 300 artistas. Aunque los fondos pertenecen en su mayoría a los siglos XIX y XX, sin embargo, la colección antigua es bastante representativa. Se registran obras de Morales, tablas del desaparecido retablo mayor de Casas de Don Pedro,

Sala del Museo





Cuadro de Timoteo Pérez Rubio

dos tablas de Zurbarán correspondientes a otro retablo de Llerena, atribuciones de Caravaggio y de Corregio, un tríptico flamenco de la Adoración de los Reyes Magos, etc.

Del siglo XVIII extremeño el Museo cuenta con obras de José de Mera y de dos familias pacenses destacadas: Los Mures y los Estradas. A nivel nacional pueden citarse tres aguafuertes de Goya.

La gran riqueza museística se centra en los siglos XIX y XX. A nivel nacional destacan pintores de la talla de Antonio María Esquivel, Casado del Alisal, Carlos Haes, Eduardo Rosales, Eugenio Lucas Villamil, Rogelio Egusquiza, etc.

La pintura extremeña decimonónica está representada fundamentalmente por dos grandes nombres: Nicolás Megía y Felipe Checa, con elevado número de obras que confiere al Museo cierto carácter monográfico. En escultura destaca Aurelio Cabrera.

La pintura costumbrista extremeña del siglo XX está bien representada en las salas dedi-

cadadas a Eugenio Hermoso, Adalardo Covarsí y Pérez Jiménez.

Con más de cien obras, el Museo de Bellas Artes es auténticamente monográfico del escultor Pedro Torre Isunza, Enrique Pérez Comendador, Gabino Amaya, Mauricio Tinoco y Juan de Ávalos, entre otros, completan el panorama escultórico regional de este siglo.

Otros pintores de la primera mitad de este siglo con obras representativas son Carrasco Garrorena, Aparicio Quintana, Juan Caldera, Moreno Márquez, etc.

En la segunda mitad de la centuria actual se encuentran Amador Purificación, Eduardo Acosta Palop, Rogelio García Vázquez, Bonifacio Lázaro, Timoteo Pérez Rubio y Antonio Juez Nieto.

Sala del Museo





Obras varias

En el panorama de la pintura extremeña actual, se exhiben obras de Godofredo Ortega Muñoz, Juan Barjola, Eduardo Naranjo, Juan José Narbón, Jaime de Jaraiz, Cañamero, Pedraja, Silveira, Poblador, etc.

Junto a la pintura extremeña aparecen algunas muestras de la pintura española como los dibujos de Federico García Lorca y Rafael Alberti, y los grabados de Picaso y Dalí.

Felipe Checa



PERSONALIDAD DEL MUSEO

El Museo de Bellas Artes de Badajoz se caracteriza, al menos, por las siguientes particularidades, que constituyen su personalidad, sus señas de identidad:

La pintura regionalista y la pintura costumbrista; la pintura de crítica social en otras ocasiones y, en definitiva, la extremeñidad de muchas de sus obras definen en gran medida la personalidad del Museo.

Alberga numerosas obras de pintores extranjeros y nacionales, especialmente extremeños, que concurren y fueron galardonados en Exposiciones Nacionales y Extranjeras. Lo que constituye un aspecto de gran interés para el estudio y conocimiento de estas manifestaciones artísticas durante los siglos XIX y XX.

Presenta un carácter antológico por la extensión y panorámica de sus fondos, que abarcan desde el siglo XVI hasta maestros activos en la actualidad.

Es un Museo de pintura y escultura de alta calidad, fundamentalmente de los siglos XIX y XX, que resulta imprescindible y de obligada consulta para la investigación y el estudio del arte extremeño.

En sus espacios expositivos se ha adoptado la ordenación tradicional de los fondos combinando pinturas, esculturas y muebles.

MUSEO ARQUEOLÓGICO PROVINCIAL

BADAJOZ



DATOS DE INTERÉS

TITULARIDAD

Estatal.

PLANTAS Y SALAS

Tres plantas con tres salas en la superior, una sala en la entreplanta y cuatro salas en la planta baja.

DIRECCIÓN

Plaza José Álvarez y Sáenz de Buruaga. Apartado 702 – 06080. BADAJOZ. Tlfs.: 924 00 19 08. Fax. 924 00 19 12.

HORARIO DE VISITAS

De martes a domingo:
de 10 h. a 15 h.

Lunes y festivos cerrado

ENTRADA

Gratuita

SERVICIOS

Biblioteca.

Gabinete de Acción Didáctica.
Pueden realizarse fotografías y vídeos para uso privado, sin flash o antorcha y sin trípode.

EL EDIFICIO

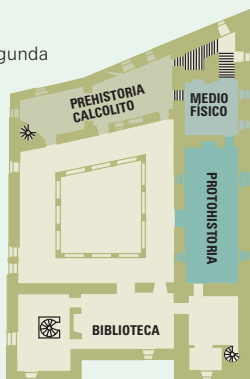
La sede actual del Museo está dentro de la alcazaba islámica, en el palacio de los Duques de la Roca, inmueble construido por la

familia noble de los Suárez Figueroa en el siglo XVI. Su estructura es la de un palacio-fortaleza con patio central. Conserva algunos elementos mudéjares como los esgrafiados en sus torres y ventanas en arco con herradura y alfiz. El Museo fue fundado en 1867 por la Comisión Provincial de Monumentos, institución surgida ante la necesidad de salvaguardar el patrimonio histórico y artístico procedente de la desamortización. En un principio, este Museo estuvo ubicado en el palacio de la Diputación Provincial de Badajoz. En 1938 pasó a depender del Estado central, segregándose del Museo de Bellas Artes y siendo trasladado a "La Galera", edificio anejo a la Torre de Espantaperros. En 1989, finalizadas las obras del nuevo edificio, se volvió a abrir al público presentando una visión general de la arqueología en la provincia de Badajoz.

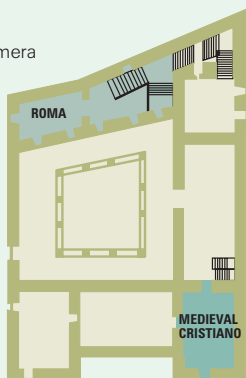
El edificio actual es el resultado de numerosas transformaciones desde su fundación hasta el presente. En el siglo XVIII formó parte de las construcciones del cuartel de San José y tras la Gue-

rra de la Independencia quedó en estado ruinoso. La restauración comenzó en 1970. Los elementos originales de la primitiva construcción son la fachada, la torre noroeste y algunas partes de su interior. El patio y la distribución interior se ha rehabilitado con fines museísticos.

Planta segunda



Planta primera



Planta baja



LOS FONDOS

La exposición del Museo se organiza en una secuencia cronológica siguiendo la evolución de las culturas asentadas en el territorio de la actual provincia de Badajoz, que viene a coincidir con el valle medio del Guadiana como eje estructurador del espacio bajoextremeño y de los asentamientos humanos. La exposición discurre de arriba a abajo; en las tres salas de la planta alta se exhiben vestigios de la prehistoria: Paleolítico Inferior y Medio, Calcólítico, Edad del Bronce, Período Orientalizante y Edad del Hierro.

En la entreplanta se expone el mundo romano en la zona; es un complemento a la visión del Museo Nacional de Arte Romano de Mérida donde se muestran restos de otros yacimientos romanos de la provincia y otros aspectos de la vida romana: economía minera, agricultura, creencias, muerte, etc.

Ídolo de Rena, tercer milenio A.C.





Planta dedicada al Arte Romano



Pilastras visigodas

En la planta baja del Museo, en uno de los lados del patio central, se disponen cuatro espacios expositivos que ilustran temas relacionados con el período tardorromano y comienzos del cris-

tianismo, la arquitectura decorativa de época visigoda (siglos VI y VII), la época islámica en Badajoz (siglos IX al XIII) y la Baja Edad Media cristiana (siglos XIII al XVI).

Lápida sepulcral de Sapur, primer rey taifa de Badajoz



Jarro de La Zarza, periodo orientalizante



PERSONALIDAD DEL MUSEO

El Museo Arqueológico Provincial de Badajoz se ha caracterizado a lo largo de su historia por ser la institución museística que ha recogido, preservado y presentado una muestra general de los restos arqueológicos de la provincia. Sus ricos fondos abarcan más de 20.000 piezas representativas de

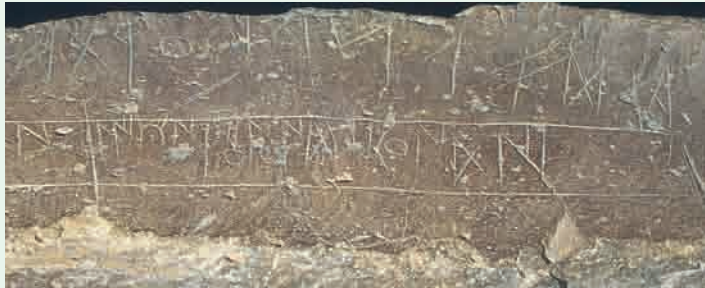
la presencia humana en el territorio provincial desde sus primeras manifestaciones hasta el presente.

La cantidad y calidad de sus fondos constituyen una importante colección arqueológica de obligada referencia para conocer y construir el pasado del territorio de la Baja Extremadura.

Tesoro de Segura de León, periodo orientalizante



Inscripción prerromana



Sala de Prehistoria



MUSEO DE LA CATEDRAL METROPOLITANA BADAJOZ



DATOS DE INTERÉS

TITULARIDAD

Eclesiástica

NÚMERO DE SALAS

Siete y el claustro.

DIRECCIÓN

Calle San Blas, s/n. 06002
BADAJOZ. Tlf.: 924 23 90 27

HORARIO DE VISITAS

De martes a sábado

De 11h. a 13h. Tarde: Invierno de
17h. a 19h. Verano de 18h. a 20h.

Festivos cerrados.

ENTRADA

No gratuita.

EL EDIFICIO

El Museo de la Catedral de Badajoz está ubicado en el claustro y cuatro salas anejas al mismo.

La primera de éstas es la conocida como “antigua Sala Capitular”; desde ella se accede a otra pequeña y se desciende, en la planta semisótano, a otra sala y



Plano de la Catedral con el Museo

desde ésta se accede a la llamada “nueva Sala Capitular”. Muy próxima queda la Sacristía con una interesante colección de tapices flamencos del siglo XVI.

El claustro es una muestra de arquitectura gótica con influencias portuguesas, en la que destacan sus bóvedas y una original

balaustrada con columnas torsas. Se construyó entre 1500 y 1520 bajo el pontificado de don Alonso Manrique de Lara.

LOS FONDOS

El Museo expone una interesante y desigual muestra de pinturas de los siglos XVII al XIX. Mención especial merece la *Lauda sepulcral* de don Lorenzo Suárez de Figueroa, una de las primeras obras del renacimiento importada de Italia y atribuida al bronceista veneciano *Alexandro Leopardi*.

En los ángulos del claustro se localizan cuatro altares con otros

Piedad de Morales, de 1553



Sala Capitular



Crucificado del S. XVI

tantos cuadros de gran tamaño. Tres de estas pinturas son de *José de Mures*, pintor barroco de origen sevillano afincado en Badajoz. Y una de principios del siglo XIX, la de *San Juan Bautista*, de *Antonio Lucenqui*, pintor de origen polaco. Otras pinturas del claustro son de un pintor poco conocido, llamado *Guerreiro* y de *Antonio Moreal*, pintor madrileño del siglo XVII afincado en Zafra.

En la "Sala Capitular Antigua" se exhiben unos relieves en madera,





Tablas de Luis de Morales

pinturas de pequeño formato en cobre, la talla de San Juan Bautista, dos cuadros de Blas de Cervera del siglo XVII y una Inmaculada, atribuida a un Mures.

En la Sala contigua se expone una magnífica custodia procesional renacentista y dos crucificados de marfil.

En la Sala Semisótano destaca un rico frontal del siglo XIX y una Virgen con Niño del siglo XV, labrada en mármol. Pieza fundamental es un retablito con el relieve en alabastro de otra Virgen con Niño, atribuida al florentino Settignano, y una flagelación en cobre; flanquean

este retablo dos óleos del siglo XVII. Destacan tres custodias de plata, unos lienzos de Palomino y de Pedro Atanasio Bocanegra y cinco tablas de Luis de Morales.

La Nueva Sala Capitular presenta pinturas de diferentes épocas y temáticas: del taller de los Mures, copias de maestros italianos, retratos de prelados pacenses, etc. Piezas importantes son los dos marfiles filipinos y las cuatro vitrinas con cantorales miniados del XV. El mobiliario es propio de la función de este espacio.

San Juan Bautista, de Blas de Escobar



Lauda de Don Lorenzo Suárez de Figueroa, S. XVI



PERSONALIDAD DEL MUSEO

Los espacios destinados a Museo forman parte de la misma catedral y se ubican en el claustro y en su entorno.

Se trata de un Museo de titularidad eclesiástica y de fondos de carácter religioso.

Muestra una colección interesante de pinturas de desigual valor dentro de la temática religiosa. Entre los objetos litúrgicos merecen especial atención las custodias, sobre todo la procesional del tipo turriforme, los cantorales, los marfiles filipinos y el mobiliario de la Nueva Sala Capitular.



Custodia del S. XVI

La Virgen y el Niño, del S.XVI



MUSEO EXTREMEÑO E IBEROAMERICANO DE ARTE CONTEMPORÁNEO MEIAC

BADAJOZ



DATOS DE INTERÉS

TITULARIDAD

Junta de Extremadura.

NÚMERO DE PLANTAS

Cuatro plantas y semisótano.

HORARIO DE VISITAS

Mañana: de 10h. a 13,30h.

Tarde: 17h. a 20h.

Domingo tarde, lunes y festivos cerrado.

SERVICIOS

Centro de documentación y biblioteca.

Salón de Actos.

Talleres

DIRECCIÓN

C/ del Museo, 2. 06005 BADAJOZ

Tlf.: 924 01 30 60

Fax: 924 01 30 82

ENTRADA

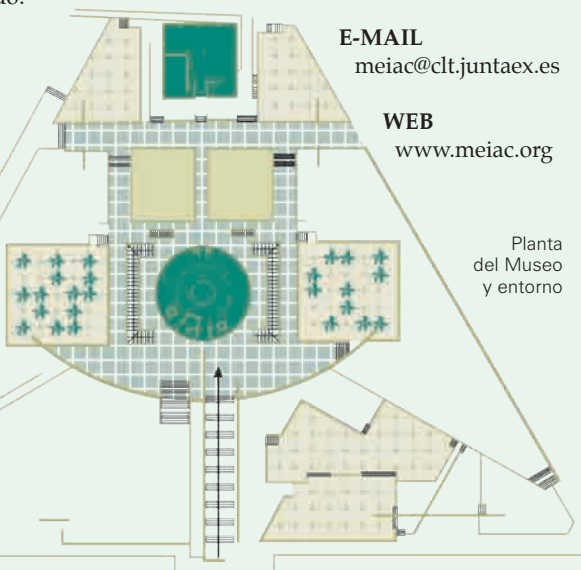
Gratuita.

E-MAIL

meiac@clt.juntaex.es

WEB

www.meiac.org



Planta del Museo y entorno



Semisótano dedicado a exposiciones

LOS EDIFICIOS

Ocupa el solar de la antigua prisión “preventiva y correccional” de la ciudad de Badajoz, construida en los años 50 sobre el baluarte militar del siglo XVII, conocido como Fortín de Pardaleras. A mediados de los 80 se demolió la vieja cárcel. El edificio actual es de nueva construcción y ha sido proyectado y edificado por el arquitecto José Antonio Galea.

Los edificios destinados a Museo son dos: el edificio central que se eleva a través de un panóptico evocador del antiguo carcelario y un segundo edificio destinado a servicios. El edificio central se utiliza como espacio expositivo y

comprende el semisótano (2.400 m².) y cuatro plantas circulares (340 m². cada una). En el edificio anexo se localizan una sala de exposiciones, talleres, almacenes, biblioteca, centro de documentación, salón de actos, administración, cafetería, etc.

Un tercer ámbito del Museo es el espacio exterior constituido por jardines, estanques y arbolado. Se concibe como lugar de desahogo urbano, abierto a la ciudad, y como parte del Museo destinada a exposición de piezas y a otras manifestaciones artísticas o actividades museísticas.

El Museo inició su actividad en mayo de 1996.





Planta dedicada al pintor J. Barjola

LOS FONDOS

Las colecciones del MEIAC se centran en el arte más actual, desde la década de los años ochenta, abiertas a todos los lenguajes plásticos, y con exclusividad por el arte español, extremeño, portugués e iberoamericano. Sus colecciones abarcan la pintura, la escultura, la fotografía, cualquier tipo de instalaciones, producciones audiovisuales, etc.

Los fondos permanentes de arte extremeño ocupan las plantas circulares del panóptico del

Museo, donde se exhiben obras de Timoteo Pérez Rubio, Godofredo Ortega Muñoz, Juan Barjola, Wolf Vostell, Gastón Orellana, Ángel Duarte, Luis Canelo, Mon Montoya, Juan José Narbón, el escultor Rufino Mesa, etc.

La colección española presenta obras claves de artistas como Miquel Navarro, Eva Loots, Susana Lozano, Juan Muñoz, Adolfo Schlosser, Fernando Sina-ga, Pedro Irazu, Juan Navarro, Baldeweg, José María Sicilia, Juan Uslé, fotografías de Javier Vallhonrat, etc.

Semisótano



La colección portuguesa la integran artistas de reconocido prestigio internacional y otros protagonistas de la renovación estética y plástica en su país; entre ellos podemos citar a Julião Sarmento, Leonel Moura, Jorge Molder, Alberto Carneiro, Álvaro Lapa, José Pedro Croft, José de Guimarães.

La colección iberoamericana de arte actual se constituye como la más importante de Europa, con representación de artistas de Argentina, México, Brasil, Cuba, Chile, Nicaragua, etc. Artistas que viven dentro y fuera de Iberoamérica, representantes de diferentes técnicas (dibujo, pintura, fotografía, vídeo, diversas instalaciones) y entre los que podemos citar a: Guillermo Kuitca, Saint Clair Cemin, Mario Cravo Neto, Julio Le Parc, Manuel Ocampo, Fernando Maza, Antonio Seguí, Alfredo Jaar, Juan Dávila, José Gamarra, José Bedia o Ray Smith.

Finalmente, en los espacios externos del Museo se exponen también obras utilizándose como ámbito expositivo abierto y en conexión con la ciudad.

PERSONALIDAD DEL MUSEO

El Museo tiene como objetivo facilitar y desarrollar las relaciones culturales a través del arte contemporáneo de los tres ámbitos geopolíticos que se cruzan en Extremadura: España, Portugal e Iberoamérica. En este sentido es único en el mundo.

Respecto a los edificios del MEIAC, son un ejemplo de rehabilitación de un inmueble, que en origen no tenía fines museísticos, con la particularidad de que en este caso no se trata de un templo o de un palacio, como es más habitual.

Son rasgos de identidad de este Museo su contemporaneidad, pues se dedica al arte actual, y su especialidad de extremeño, portugués e iberoamericano.

Vista superior del panóptico



MUSEO ETNOGRÁFICO

DON BENITO



DATOS DE INTERÉS

TITULARIDAD

Ayuntamiento de Don Benito

NÚMERO DE PLANTAS Y SALAS

Dos plantas y 34 salas

DIRECCIÓN

C/ Don Pedro de Granda, 10

TELÉFONOS

924 81 20 37 y 924 80 53 50

HORARIO DE VISITAS

En grupos reducidos, con guía y previa cita.

De martes a domingos y festivos: mañana de 11h. a 14 h.

Tarde: Del 16 de septiembre al 15 de mayo: de 17h. a 19h.

Del 16 de mayo al 15 de septiembre: de 18h. a 20h.

Lunes cerrado.

ENTRADA

Gratuita

EL EDIFICIO

Este Museo Etnográfico de Don Benito surgiría en 1998, gracias a la iniciativa municipal y a la colaboración de los vecinos donbenitenses. El edificio museístico se ha erigido sobre la que fuera una típica

casa de clase social alta de principios del siglo XIX, situada en pleno centro de la población y que fue adquirida por el Ayuntamiento para Museo, contando con dos plantas y 34 salas de exposición. A la planta baja se añaden las dependencias que se han habilitado en torno al amplio patio interior de la vivienda, caso de la bodega y el sótano.

Vista del interior





Hogar de casa de labranza

LOS FONDOS

Aproximadamente están catalogadas unas 2000 piezas que han sido aportadas por la ciudadana de Don Benito, unas en régimen de donación y otras en préstamo: utensilios, maquinaria, pinturas, aperos de labranza, etc. y cuya exposición, didácticamente organizada, ha conseguido que el recorrido por

las 34 salas de exposición nos muestre aspectos de la vida rural de un alto valor etnográfico e histórico.

En la planta baja del edificio, casi una treintena de salas nos muestran un buen número de oficios, droguería, sastrería, ultramarinos, imprenta y la reproducción de actividades, algunas de ellas ya desaparecidas, o bien la perfecta

Droguería



La matanza



reproducción de algunas profesiones que han significado un momento muy especial en la vida donbenitense, caso de alguna consulta médica, taller de caballitos, consulta del dentista, etc.

En la planta alta se exponen algunas esculturas de Torre-Isunza y la recreación de oficios típicamente extremeños: agricultura, pesca, ganadería, pastoreo, que-serías, completándose esta planta con una sala dedicada a la música y otra a la fotografía.

PERSONALIDAD DEL MUSEO

Se ha convertido este Museo en el más importante Museo Etnográfico de Las Vegas del Guadiana, por la variedad de sus piezas y la buena y didáctica distribución de las mismas.

Llama la atención del visitante la excelente adecuación que se ha hecho del edificio y sus dependencias para organizar un recorrido por las mismas, separando perfectamente los oficios y consiguiendo una visión atractiva de lo que antaño fueron trabajos y labores comunes entre la población extremeña.

Se observa que la mayoría de los utensilios y aperos están en muy buen estado, por lo que la recreación conseguida en algunas de las salas guardan un parecido admirable con algunos de los oficios originarios que se han intentado reproducir en el Museo Etnográfico de Don Benito.

Barbería



Comercio de ultramarinos



Escuela



Consulta del médico



CASA-MUSEO DE ZURBARÁN

FUENTE DE CANTOS



DATOS DE INTERÉS

TITULARIDAD

Ayto. de Fuente de Cantos

TELÉFONO

924 58 03 80

ENTRADA

Gratuita.

DIRECCIÓN

C/ Aguilas , 37
Fuente de Cantos. Badajoz.

HORARIO DE VISITAS

Plaza del Carmen, s/n.
Mañana: de 10,30h. a 14h.
Tarde: Invierno: De 17h. a 20h.
Verano: de 18h a 21h.
Domingo, lunes y festivos cerrado.
Centro de Información Cultural
y Turística.

CONTENIDO

Está situada en la casa natal del insigne pintor Francisco de Zurbarán, nacido en esta localidad pacense en 1598.

En ella se pueden contemplar reproducciones de algunas de las escenas más comunes en la temática del gran maestro del barroco español, tanto fotográficas como en copias pictóricas.

Para visitarla dirigirse al Ayuntamiento de Fuente de Cantos.



EXPOSICIÓN MONOGRÁFICA DE LA BATALLA DE LA ALBUERA LA ALBUERA



DATOS DE INTERÉS

TITULARIDAD

Ayuntamiento de la Albuera

TELÉFONO

924 48 00 01

ENTRADA

Gratuita

DIRECCIÓN

Biblioteca Municipal
La Albuera. Badajoz

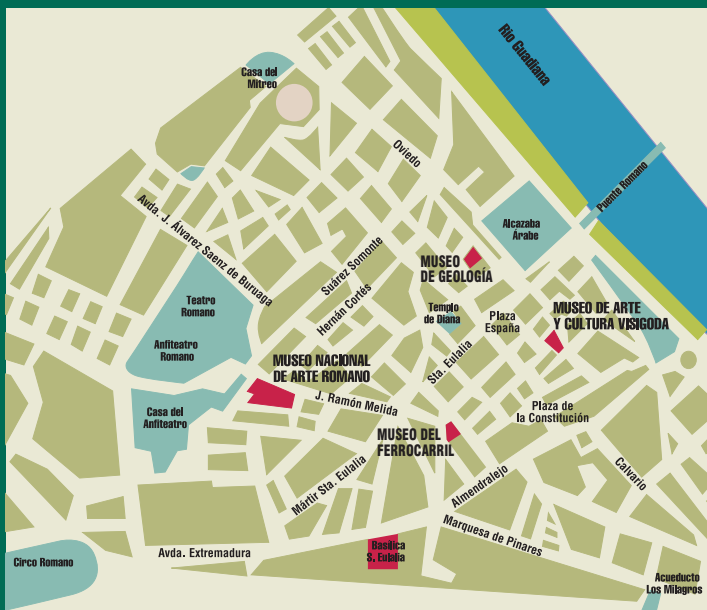
HORARIO DE VISITAS

Tardes

CONTENIDO

El Ayuntamiento de La Albuera ha conseguido reunir numerosos datos y objetos (armas, trajes militares, planos, maquetas, etc.) que hacen referencia a la célebre batalla que enfrentaría a las tropas francesas, que se dirigían a Badajoz, con las tropas aliadas (anglo-luso-españolas) el 16 de mayo de 1811, con motivo de la Guerra de la Independencia. Desde el Ayuntamiento se facilita la visita a la exposición de cuantos lo deseen.





CROQUIS DE LA CIUDAD DE MÉRIDA CON LA UBICACIÓN DE SUS MUSEOS

MUSEO NACIONAL DE ARTE ROMANO

MÉRIDA



DATOS DE INTERÉS

TITULARIDAD

Estatal.

NÚMERO DE PLANTAS Y SALAS

Planta baja, nueve salas.

Planta primera, diez salas.

Planta segunda, diez salas.

Cripta.

DIRECCIÓN

C/ José Ramón Mérida, 2

06800 MÉRIDA

Tfno.: 924 31 16 90

Fax: 924 30 20 06

HORARIO DE VISITAS

Mañana: de 10h. a 14h.

Tarde: Del 8 de diciembre al 14 de

febrero de 16h. a 18h. Del 15 de

febrero al 7 de diciembre de 16h. a

21h. Lunes cerrado.

ENTRADA

No gratuita.

SERVICIOS

Biblioteca especializada.

Salón de actos.

Sala de medios audiovisuales.

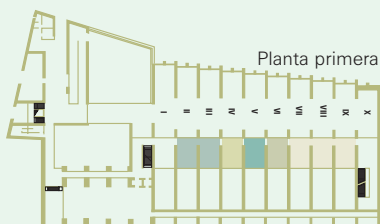
Talleres.

Tienda. Publicaciones. Materiales y objetos divulgativos.

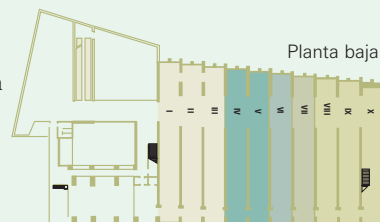
Pueden realizarse fotografías y vídeos para uso privado, sin flash o antorcha y sin trípode.



Planta segunda



Planta primera



Planta baja



Cripta



Retrato de mujer



Retrato de Augusto



Genio de la Colonia

Lápida funeraria de
Lutaria Lupata



EL EDIFICIO

El Museo Nacional de Arte Romano de Mérida se crea por Decreto 2072 de 10 de julio de 1975, año del bimilenario de la ciudad. Su ubicación se decidió muy acertadamente en el entorno del teatro, anfiteatro y casa del anfiteatro, que reciben un elevado número de visitantes al año. Las excavaciones previas en el solar aportaron un contexto arqueológico (cripta) que quedó incorporado al museo. En 1980 el proyecto de Museo fue encargado a Rafael Moneo Vallés, que lo llevó a cabo entre 1981 y 1985. El Museo fue inaugurado en 19 de septiembre de 1986 por SS. MM. los Reyes de España en presencia del presidente de la República de Italia.

La arquitectura del Museo supone un replanteamiento del pasado romano sin olvidar el presente, comprendiendo dos cuerpos de edificación separados por la calzada romana y conectados por una potente pasarela que vuela sobre los restos arqueológicos. En uno de los edificios se alberga el Museo y sus almacenes, y en el otro los talleres de restauración, biblioteca, salón de actos y dependencias administrativas.

El primero está compuesto por una especie de nave principal y una serie de crujías paralelas y a su vez perpendiculares al espacio basilical, con luz cenital y directa. Los arcos paralelos de la nave principal evocan el arco de Trajano; su traducción en la fachada sur (C/ José Ramón Mérida) en contrafuertes recuerdan el acueducto de "Los Milagros". El acceso principal del Museo se inscribe en un arco rematado por un potente dintel de mármol blanco y un nicho. La puerta contiene bajorrelieves en



Planta baja del Museo

bronce de Francisco López. Moneo diseñó desde los pedestales y vitrinas hasta la última silla del edificio y como el mismo dice: "...El Museo, sin caer en la imitación estricta de la arquitectura romana, debería ser capaz de sugerir al visitante el orden de las dimensiones que, sin duda, tuvo en su día la Mérida romana".

Inscripción cristiana



LOS FONDOS

La Planta Baja comprende diez salas; las tres primeras se dedican a piezas extraídas de los edificios emeritenses dedicados a espectáculos públicos (teatro, anfiteatro y circo); en ellas pueden contemplarse obras de gran valor como Proserpina, Plutón, Ceres, efigies de emperadores, pinturas del anfiteatro, inscrip-

Mosaico de caza





El Museo y sus usuarios



Bajorrelieve

ciones de los edificios citados, retratos imperiales, etc.

Las salas IV y V recogen vestigios procedentes de los diversos cultos que se desarrollaron en la ciudad: cultos imperiales, orientales, autóctonos, de Edades clásicas, etc. de donde proceden estatuas como las de Isis, Chronos, cabeza de Serapis, inscripciones sobre divinidades, Esculapio, Venus, Mercurio, etc.

La sala VI recoge restos de los dos ritos funerarios típicos, inhumación e incineración, y de los diferentes enterramientos a que dieron lugar. Lápidas, estelas, aras, cipos, etc. son abundantes en este espacio.

La sala VII se dedica a la casa romana; en esta sección pueden apreciarse mosaicos, un brocal de pozo, bustos, capiteles y la reconstrucción de una habitación correspondiente a una casa romana.

Al foro, lugar público situado en el centro de la ciudad, se refieren las piezas de las salas VIII, IX y X; en ellas pueden admirarse piezas como las estatuas de autoridades emeritenses, emperadores, togados, clípeos, objetos de bronce, objetos domésticos, de tocador, de adorno personal, etc.

En la planta primera, las salas IX, VIII y VII se dedican a la cerámica romana con un amplio

muestrario de formas, decoraciones, estilos y técnicas. Piezas de diversas procedencias e influencias: griegas, italianas y autóctonas. Colecciones de cerámica común, de lujo (Terra sigillata) y lucernas.





Calzada romana rehabilitada

La sala VI exhibe la reconstrucción hipotética de un columbario. La sala V expone vitrinas de objetos procedentes de la industria y artesanía del hueso: alfileres, espátulas, hebillas, amuletos, agujas, fusayolas y husos para hilar, cuchillos, cucharillas, cubiletes y dados, etc.

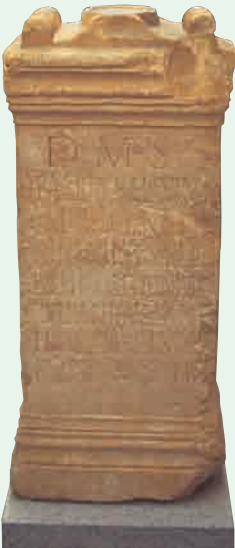
El vidrio romano tiene su representación en la sala IV con ejemplares de extraordinaria factura. Las salas III y II presentan una muestra de las monedas encontradas en la colonia y una colección de joyas.

En la planta segunda, la sala I presenta materiales que hacen referencia a la vida pública de la colonia y en la sala II se recogen vestigios procedentes del territorio que abarcó la colonia: mosaicos, ánforas y dolias, inscripciones funerarias, etc.

La sala III se refiere a inmigrantes. La IV a diversas profesiones: epitafios de familias militares, equipo de instrumentos quirúrgicos, sellos de panadero, estela de una taberna, etc.

El retrato romano, especialmente el privado, tiene amplia repre-

Ara



Vista parcial





sentación en las salas V, dedicada al retrato femenino, y la VI, al masculino.

Bajo el amplio epígrafe de "Arte y Cultura" se muestran en la sala VII piezas relacionadas con las artes plásticas y escénicas. La última sala de esta planta, la VIII, se dedica a la Mérida cristiana; en ella se recogen testimonios de las etapas paleocristiana y visigoda, conectando ya con la colección del Museo de Arte y Cultura visigoda. La cripta del Museo surge como consecuencia de las necesarias excavaciones arqueológicas previas a su construcción. Los restos hallados se han integrado en el recorrido del Museo como una sala más y son un fiel reflejo del contexto arqueológico de la ciudad romana (conducción de agua, tramo de calzada, muros de viviendas, sepulcros, etc.). Un túnel de nueva construcción comunica el Museo con la zona del teatro y anfiteatro.

PERSONALIDAD DEL MUSEO

El continente o edificio es un ejemplo señero de arquitectura construida "ex profeso" como Museo y proyectado con una clara intencionalidad de aproximación al mundo romano.

Es el único Museo de categoría nacional dedicado enteramente al arte romano en España.

Sus fondos son riquísimos en calidad y cantidad, proceden de la Colonia Emerita Augusta y de su territorio y proporciona una visión muy completa de lo que fue la Hispania romana.

La magnífica colección de arte romano emeritense, que hoy se puede contemplar definitivamente instalada en este Museo, ha sido el resultado de varios siglos de intentos, de diferentes ubicaciones en la ciudad y de los continuos incrementos de piezas procedentes de excavaciones

MUSEO DEL ARTE Y LA CULTURA VISIGODA

MÉRIDA

DATOS DE INTERÉS

TITULARIDAD

Estatal.

NÚMERO DE SALAS

Interior de la iglesia del Convento de Santa Clara.

DIRECCIÓN

C/ Santa Julia, 3

06800 MÉRIDA

Tfno.: 924 31 16 90.

HORARIO DE VISITAS

Martes a sábado, de 10 h. a

14,00 h. y de 16 h. a 18 h.

Domingo y festivos de 10 h a 14 h.

Julio y agosto, de 10 h. a 20 h.

ininterrumpido.

Lunes cerrado.

ENTRADA

Gratuita.

Pueden realizarse fotografías y videos para uso privado, sin flash o antorcha y sin trípode.

EL EDIFICIO

El Museo está ubicado en la iglesia del Convento de Santa Clara; es un inmueble barroco edificado en la primera mitad del siglo XVII por don López Sánchez de Triana. Se accede por una porta-



da adintelada, enmarcada por columnas toscanas sobre plintos, sobre ellas se apoya el arquitebo liso y el frontón partido con templete que acoge una hornacina central avenerada. El sobrio interior de la iglesia es de cruz latina,

Vista general de las instalaciones



con nave única cubierta por bóveda de cañón con lunetos, crucero con cúpula de casetones y rematada en linterna; sobre los muros se marcan las pilastras adosadas y una cornisa que separa la cubierta de los muros sustentantes.

El contenido de época visigoda de este Museo compartió el exiguo espacio descrito con las coleccio-

nes de arte romano hasta el traslado definitivo de éstos al actual Museo Nacional de Arte Romano. La colección visigoda pasó algún tiempo expuesta en la Alcazaba bajo un templete neogótico construido en el siglo pasado. Tras la instalación definitiva de la colección romana en su correspondiente Museo, la colección visigoda volvió a exponerse en la iglesia del convento de Santa Clara.



Inscripción

Pie de altar, S. VII d.de C.



Pilastra

LOS FONDOS

La colección visigoda de Mérida fue formándose paulatinamente desde el siglo XVI a partir de diversas colecciones de particulares y del interés de ciertos eruditos. Las piezas proceden de diversos lugares de la ciudad y sus alrededores como hallazgos aislados, elementos reutilizados en construcciones posteriores y resultado de excavaciones sistemáticas. Por este último procedimiento arribaron piezas procedentes de excavaciones en la zona de la Alcazaba emeritense, en la localidad de San Pedro de Mérida, en "Casa Herrera" o en Cubillana.

La colección comprende varios grupos: el conjunto constituido por las piezas decoradas procedentes de la estructura arquitectónica de los templos; son pilastras, cimacios, capiteles, dinteles y frisos decorados. Otro grupo es el catalogable como mobiliario litúrgico: pilastrillas de altar, mesas y pies de altar con caja superior para las reliquias. El tercer conjunto lo forman los nichos



Placa con cálculos



Hornacina con crismón

Vista parcial y expositores





Concel



Pilastras

u hornacinas; el cuarto está formado por placas de cancel como elemento del mobiliario litúrgico. Finalmente, hay otro grupo diverso constituido por una pila bautismal, un fragmento de canalización decorada y algunas inscripciones.

En las vitrinas se exhiben piezas de la vida cotidiana y de la muerte de época visigoda.

Cerámica visigoda



PERSONALIDAD DEL MUSEO

Es la mejor colección de la escultura visigoda peninsular.

Recoge los vestigios de Mérida durante los siglos IV al VIII como capital de diócesis hispaniarum y como sede metropolitana de la provincia de Lusitania.

Es un Museo anejo al Museo Nacional de Arte Romano y su contenido podría enlazar directamente con la última sala de la segunda planta de este último.

Aunque el espacio es digno y la disposición museística de las piezas es correcta se hace necesario un inmueble que se constituya definitivamente como el Museo del Arte y la Cultura Visigoda.

MUSEO DEL FERROCARRIL MÉRIDA



DATOS DE INTERÉS

TITULARIDAD

Ayuntamiento de Mérida

DIRECCIÓN

Planta Baja UNED. C/ Moreno de Vargas, 10

TELÉFONO

924 33 06 80

Citas Previas

HORARIO DE VISITAS

Contactar con el tño. 924 33 06 80.

ENTRADA

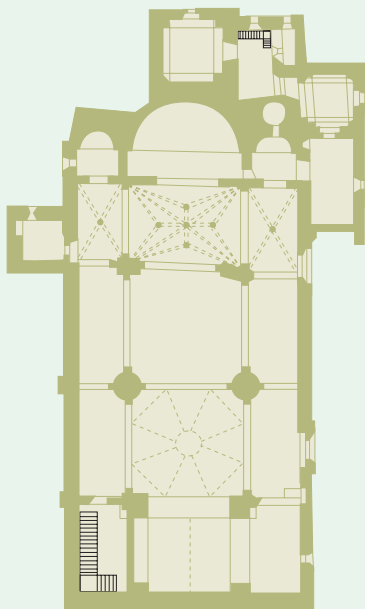
Gratuita

CONTENIDOS

Didáctica y atractiva muestra de la historia del ferrocarril expuesta mediante objetos relacionados con el mundo de las comunicaciones, trajes, utensilios, señales etc. Unas bellas maquetas ocupan el espacio central en la única sala en la que se expone esta romántica visión de trenes, donde juegan un papel principal los trenes en movimiento que recorren los escenarios montados. Fotografías y gráficos complementan la muestra



EXCAVACIÓN ARQUEOLÓGICA Y CENTRO DE INTERPRETACIÓN DE LA IGLESIA DE SANTA EULALIA MÉRIDA



DATOS DE INTERÉS

TITULARIDAD

Eclesiástica.

UBICACIÓN

Subsuelo, Iglesia Sta. Eulalia.
Avda. de Extremadura, s/n.
06800 MÉRIDA

HORARIO

Mañanas: De 10 h a 14 h
Tardes: Invierno de 16 h a 18,30 h.
Verano de 17 h a 19,30 h.

ENTRADA

No gratuita.

CONTENIDOS

Exposición museográfica de objetos, textos, maquetas y otros recursos sobre el yacimiento arqueológico. Itinerario por el subsuelo de la Iglesia donde puede contemplarse: casas romanas, necrópolis del siglo IV, basílica de la mártir Eulalia (siglos V al IX) e Iglesia actual (1230).

Planta de la basílica

Maqueta





Exposición de textos y objetos

Piezas visigodas



Enterramiento



Vista general



MUSEO DE GEOLOGÍA DE EXTREMADURA

MÉRIDA



DATOS DE INTERÉS

TITULARIDAD

Ayuntamiento de Mérida

DIRECCIÓN

Centro Cultural Alcazaba
C/ John Lennon, 5

TELÉFONOS

924 38 01 15/924 33 06 02

FAX

924 38 01 33

HORARIO DE VISITAS

Verano: de 9 a 14 h.

Resto del año: mañanas de 9 a 13,30 h. y tardes de 17 a 20 h.

ENTRADA

Gratuita

CONTENIDOS

Excelente muestra de fósiles, rocas y minerales encontrados y situados en Extremadura, coleccionados y clasificados durante años por el insigne geólogo Don Vicente Sos Baynat.

El Museo, uno de los más completos de España, consta de dos salas magníficamente iluminadas y con una acertada distribución en vitrinas que hacen la visita agradable y muy educativa gracias a las múltiples indicaciones de cada una de las piezas expuestas.



MUSEO ETNOGRÁFICO EXTREMEÑO GONZÁLEZ SANTANA OLIVENZA



DATOS DE INTERÉS

TITULARIDAD

Propiedad municipal. Gestionado por un Consorcio constituido por Junta de Extremadura, Ayuntamiento de Olivenza, Diputación de Badajoz y Caja Badajoz.

NÚMERO DE PLANTAS Y SALAS

Dos plantas y veintiseis salas.

DIRECCIÓN

Plaza de Santa María,s/n.
06100 OLIVENZA.
Tlf. y Fax: 924 49 02 22

HORARIO DE VISITAS

Martes a viernes: De 11h. a 14h.
y de 16h. a 19h.
Sábado: 10h. a 14h. y de 16h. a 19h.
Domingo: De 10h. a 14h.
Verano: Tardes de 17h. a 20h.

ENTRADA

No gratuita.





Ubicación del Museo

EL EDIFICIO

El Museo está instalado en el Castillo y en la Panadería del Rey. El primero ocupa el lugar de una antigua fortaleza templaria del siglo XIII, que fue reparada por el rey Don Dinís, alcanzando su fisonomía definitiva en tiempos de João II, quien la restaura y levanta la actual Torre del Homenaje. La Panadería del Rey es un edificio de finales del siglo XVIII anexo al recinto del Castillo y a la primitiva muralla medieval que abastecía de pan a la guarnición de la plaza fronteriza. Es una

construcción de estilo neoclásico impulsada por el Marqués de Pombal después del terremoto de Lisboa en 1755. Los fondos se distribuyen por las salas de las dos plantas de ambos edificios. El Museo surgió en 1980 como una pequeña exposición etnográfica. Sus estatutos fueron aprobados en 1985 por la Junta de Extremadura, que encargó un proyecto de ampliación, previa compra por el Ayuntamiento de Olivenza del edificio de la Panadería del Rey y fue inaugurado en 1991.

Recreación de una almazara





Planta baja

LOS FONDOS

Los fondos están integrados por unas 7.000 piezas, donadas en su mayoría por don Francisco González Santana, que da nombre al Museo, y el resto de otras donaciones particulares y depósitos.

En la planta baja se ubican las salas dedicadas al utillaje agrícola, que agrupan en varias secciones los aperos propios de las labores del campo y utensilios utilizados en la elaboración artesanal del queso, fabricación del carbón, apicultura, etc.

En otros espacios de la misma planta se han recreado diversos talleres que reproducen el antiguo ambiente laboral y comercial de Olivenza: tienda de principios

del siglo XX, bodega, molino de aceite, herrería, zapatería, carpintería, sastrería, barbería, etc.

En una sala de la misma planta se exhiben una serie de restos arqueológicos, que van desde el Calcolítico hasta la dominación árabe, y algunas piezas de los siglos XVI y XVII procedentes del Convento de San Juan de Dios.

Uniando las dependencias del Castillo con las de la Panadería del Rey se incluye una muestra de alfarería con cántaros y vasijas encontradas en las bóvedas de las parroquias y con una selección de piezas de los talleres de algunos artesanos oliventinos de este siglo.

En la planta superior y en la Sala de Música se exponen instrumen-

Tienda





Escuela

tos, partituras y otros objetos de las diferentes agrupaciones musicales de la ciudad. El Arte Sacro está representado por piezas procedentes de las parroquias y donaciones particulares: casullas y dalmáticas, orfebrería, tallas, un realejo del siglo XVIII y algunas tablas del XVI. En la misma planta se exhibe un telar y se recrean dos formas distintas de habitabilidad: la casa labriega con su dormitorio, comedor y cocina de matanza, y la casa burguesa. Junto al patio puede admirarse una exposición de juguetes antiguos, una escuela de principios de siglo, una consulta de médico rural, una imprenta y una colección de indumentaria.

PERSONALIDAD DEL MUSEO

Es el Museo etnográfico más importante de la Baja Extremadura por la variedad, calidad y cantidad de piezas y secciones que lo forman.

Este Museo recoge los usos y costumbres del pueblo de Olivenza desde finales del siglo XIX. Su rasgo de identidad más destacado es el de haber recreado meticulosamente los ambientes de vida y trabajo del pasado siglo, mostrando las piezas sin descontextualizarlas y huyendo de la frialdad que imponen las vitrinas. Por ello, la visita resulta amena e interesante para cualquier tipo de público.

Consultorio médico



MUSEO DE LA OCTAVA DEL CORPUS

PEÑALSORDO



DATOS DE INTERÉS

TITULARIDAD

Ayuntamiento de Peñalsordo

DIRECCIÓN

Virgen, 9

TELÉFONO

924 61 40 03 (Ayuntamiento)

HORARIO DE VISITAS

Martes a domingo de 10h. a 14h.

ENTRADA

Gratuita

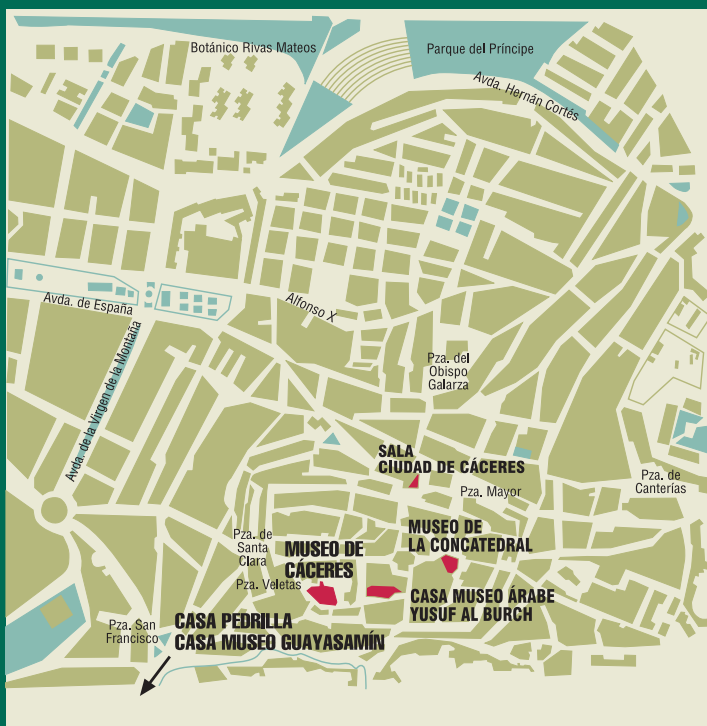


CONTENIDOS

Magnífica exposición en torno a la atractiva Fiesta de la Octava del Corpus de Peñalsordo, ancestral festejo declarado de Interés Turístico Regional. Las salas han sido habilitadas y adaptadas con esmero para este interesante Museo etnográfico en el cual se exhiben fotografías, documentos, vestidos, adornos y un importante número de piezas utilizadas y relacionadas con la Octava. Las bóvedas de las salas son las primitivas del edificio en ladrillo, lo que confiere al lugar un especial atractivo por su cuidada iluminación y distribución de los espacios. Muy didáctica resulta la visita gracias a la secuenciación de los expositores.



PROVINCIA DE CÁCERES



CROQUIS DE LA CIUDAD DE CÁCERES CON LA UBICACIÓN DE SUS MUSEOS

MUSEO ARQUEOLÓGICO PROVINCIAL

CÁCERES



DATOS DE INTERÉS

TITULARIDAD

Estatal.

Gestión: Junta de Extremadura.

NÚMERO DE PLANTAS Y SALAS

Dos edificios.

Edificio primero:

Casa de Las Veletas

(Tres plantas: Sótano, tres salas; planta baja, cinco salas; planta primera, cinco salas).

Edificio segundo:

Casa de los Caballos

(Tres plantas).

DIRECCIÓN

Plaza de Las Veletas, 1

10003 CÁCERES

Tfno.: 927 01 08 77

Fax: 927 24 72 77

HORARIO DE VISITAS

Del 1 de octubre al 13 de abril,
de 9 a 14,30 h. y de 16 a 19,15 h.

Del 14 de abril al 30 de septiembre,
de 9 a 14,30 h. y de 17 a 20,15 h.

Domingos: De 10,15 a 14,30 h.

Lunes cerrado.

ENTRADA

Gratuita.

LOS EDIFICIOS

El Museo se ubica en dos edificios históricos del casco antiguo de la ciudad, declarada Patrimonio de la Humanidad por la UNESCO. El primer edificio, llamado La Casa de Las Veletas y conocido también como Casa del Aljibe, alberga las secciones de Arqueología y Etnografía. Fue originariamente Alcázar almohade; en 1600 el propietario del inmueble, Don Lorenzo de Ulloa y Torres, lo remodeló y acondi-

Herramienta paleolítica





Sala de la época romana

cionó como palacio; de esta intervención data el bello patio interior de dos niveles, con arquerías de medio punto y columnas toscanas en el piso inferior. En el siglo XVIII la casa fue reformada por Don Jorge de Cáceres y Quiñones; las aportaciones más importantes fueron las gárgolas, los remates de cerámica esmaltada de la cubierta y los escudos de la fachada.

La estancia más interesante es el aljibe almohade del antiguo Alcázar, fechable entre los siglos XI y XII.

El segundo edificio se conoce como la Casa de los Caballos,

sólida construcción del siglo XVI que fue caballeriza y luego vivienda. Está unido al edificio anterior y se abrió al público en 1992, una vez rehabilitado como espacio museístico.

La idea inicial del Museo de Cáceres surge ya en 1889 con una colección de objetos arqueológicos y artísticos depositada en el Instituto de Segunda Enseñanza de la ciudad. En 1917 se constituyó el primer Patronato del Museo, en 1933 se inaugura en el Palacio de Las Veletas y en 1989 la Administración Central transfirió la gestión a la Junta de Extremadura.

Aljibe árabe





Trajes populares cacereños

LOS FONDOS

La Sección de Arqueología, que dio origen al Museo, se expone en el primer edificio, en cinco salas de la planta baja y tres salas en el sótano.



Tríptico de la Pascua.
Anónimo flamenco del S. XVI

El recorrido empieza en el zaguán o vestíbulo con la escultura del genio andrógino en mármol blanco. La Sala 1 presenta diversas industrias líticas del Paleolítico. Especial mención merece la vitrina dedicada a la Cueva de Maltravieso.

La Sala 2 se dedica a objetos pertenecientes a las Edades del Cobre y el Bronce, y a otros relacionados con la presencia fenicia en la zona.

La Sala 3 recoge la huella de los pobladores prerromanos con los que se generalizó el uso del hierro. Tienen especial interés los verracos. La Sala 4 se dedica a Roma. Destacan las vitrinas sobre el cam-

pamento militar de "Cáceres el Viejo" y "Capera".

Las tres salas del sótano albergan la colección de epigrafía latina.

La Sección de Etnografía ocupa las cinco salas de la primera planta de la Casa de las Veletas; la primera muestra mecanismos y productos relacionados con la manufactura textil. La sala siguiente expone una colección de objetos domésticos y de cerámica en las vitrinas. La tercera sala exhibe una rica colección de indumentaria, la siguiente recrea un taller de orive procedente de Ceclavín; del mismo lugar son las joyas y algunos instrumentos musicales. La última sala se dedica a la matanza tradicional, agricultura y pastoreo.

Las lágrimas de San Pedro.
Escuela de Morales. S. XVI



La Sección de Bellas Artes se expone en las tres plantas de La Casa de los Caballos. En la planta sótano están ubicados los fondos de Arte medieval y moderno constituidos por esculturas, orfebrería y pinturas; merece una atención especial el cuadro de Doménikos Theotokópoulos, El Greco, titulado "El Salvador".

La planta primera acoge la obra de pintores y escultores españoles y extremeños actuales: Canelo, García Lorca, García Sevilla, Narbón, Wolf Vostell, José Abad, Domingo Batalla, Joan Cardells, etc.

La segunda planta se dedica al arte español del siglo XX: repre-

sentantes del grupo "El Paso", el "Equipo Crónica", Saura, Millares, Canogar, Picasso, Miró, Tápies, etc. Entre los escultores representados se encuentran Alberto, Chirino, Palazuelo, Oteiza, etc.

PERSONALIDAD DEL MUSEO

Los espacios expositivos del Museo se distribuyen en dos edificios conectados por un jardín.

Es el único Museo de Extremadura que presenta las tres secciones claramente definidas: Arqueología, Etnografía y Bellas Artes, disponiendo en ellas de obras de gran valor histórico y artístico.



Obras del S.XX. Planta III



Obras de los Siglos XIII al XIX. Planta I

Patio de acceso al Museo de Bellas Artes de la Casa de los Caballos



MUSEO DE HISTORIA Y CULTURA

CASA PEDRILLA

Y CASA-MUSEO GUAYASAMÍN

CÁCERES



DATOS DE INTERÉS

TITULARIDAD

Diputación Provincial de Cáceres.

PLANTAS Y SALAS

Museo de Historia y Cultura:

Tres plantas y siete salas.

Casa Museo Guayasamín:

Dos plantas y dos salas.

DIRECCIÓN

Ronda de San Francisco, s/n

10005 CÁCERES

Tfno.: 927 24 16 33

Fax: 927 21 42 88.

HORARIO DE VISITAS

Invierno: De martes a sábado:

de 11 a 14 h y de 17 a 20 h.

Domingos y festivos: de 11 a 14 h.

Lunes cerrado.

Verano (15 de junio a 15 de sep-

tiembre): De lunes a viernes

de 9h. a 14,30h. Sábados, domin-

gos y festivos cerrado.

ENTRADA

Gratuita.

LOS EDIFICIOS

Museo de Historia y Cultura Casa Pedrilla

El Museo está instalado extramuros de la ciudad, en una casa unifamiliar de la burguesía cacereña; fue construida en la década de los años cuarenta del presente siglo por el arquitecto José María López Montenegro y García Pelayo y levantada sobre un antiguo lavadero público del siglo XVI y una almazara en el lugar conocido como "Ribera del Arroyo del Marco", cuyos terrenos y edificación fueron adquiridos por la familia Martín Pedrilla en el siglo XIX. Don Francisco Martín Pedrilla y Doña Ana de Lancaster Laboreiro quisieron dar a la casa cierto aire portugués, por su ascendencia en el país vecino, del

que su hijo fue cónsul en Cáceres durante muchos años.

El conjunto fue adquirido por la Diputación cacereña en 1990, después de años de abandono y deterioro.

Casa Museo Guayasamín

Ha nacido como extensión de la Fundación Guayasamín de Quito (Ecuador). Es la primera en su género en Europa, no en Latinoamérica donde existen otras en Chile, Cuba, Puerto Rico y República Dominicana.

La Casa Museo está ubicada en el solar de los Pedrilla, en un antiguo molino, compartiendo espacio y jardín con el Museo de Historia y Cultura "Casa Pedrilla". Ambas instalaciones museísticas fueron inauguradas en 1995 y comenzaron a funcionar como tales al año siguiente.

Obra de Pérez Comendador



Sala didáctica



LOS FONDOS

Museo de Historia y Cultura Casa Pedrilla

Los fondos se distribuyen por las tres plantas del edificio en diversas salas comunicadas. En la Planta Baja, junto a obras de artistas cacereños, cuya representación continúa en la siguiente planta, se encuentran testimonios de numerosos personajes cacereños que destacaron en el campo de la música, las letras, la investigación y la política.

En la Planta Primera se exponen obras que van desde Lucenqui, cacereño de origen polaco, hasta maestros activos en el actualidad como Juan José Narbón. Entre los escultores pueden citarse a Eliseo Ruíz Corisco y a Enrique Pérez Comendador.



Planta baja

La Planta Superior se titula "Didáctica de la Historia" y presenta un recorrido por la Historia de Extremadura, desde la Prehistoria, pasando por la aventura americana hasta la actualidad.

Casa Museo Guayasamín

Sus fondos proceden de la colección y de la obra del pintor y escultor ecuatoriano Oswaldo Guayasamín.

Una sala se dedica al arte precolumbino y colonial con una colección de arte prehispánico ecuatoriano representativo de diversas culturas. El arte colonial ecuatoriano está representado por obras barrocas de la escuela de Quito.

Otra sala se dedica a obras de Guayasamín: óleos, dibujos, obra gráfica, piezas de artesanía

y orfebrería diseñadas por el artista, etc.

En la Planta Alta, una sala es utilizada como espacio multiuso y la otra recrea el estudio del artista, con una biblioteca especializada en temas ecuatorianos.

PERSONALIDAD DEL MUSEO

El Museo de Historia y Cultura "Casa Pedrilla" muestra una visión del pasado más inmediato en Cáceres. En este sentido, el Museo Provincial de Cáceres y éste, con su aportación de los siglos XIX y XX, se complementan. La Casa Museo Guayasamín es la primera y única de la Fundación Guayasamín en Europa. Tiene un marcado carácter monográfico y sus fondos muestran las raíces de la cultura ecuatoriana.

Estudio de Guayasamín



SALA DE EXPOSICIÓN PERMANENTE MUNICIPAL CIUDAD DE CÁCERES CÁCERES



DATOS DE INTERÉS

TITULARIDAD

Ayuntamiento de Cáceres

TELÉFONO

927 22 68 89 - 927 21 11 52

DIRECCIÓN

Adarve de Sta. Ana, s/n - 10003
Cáceres

HORARIO DE VISITAS

De martes a viernes, mañana de
10.30 a 14 h. , tardes de 17 a
20.30 h. Sábados y domingos de
10.00 a 14.00 h. Lunes cerrado

ENTRADA

No gratuita

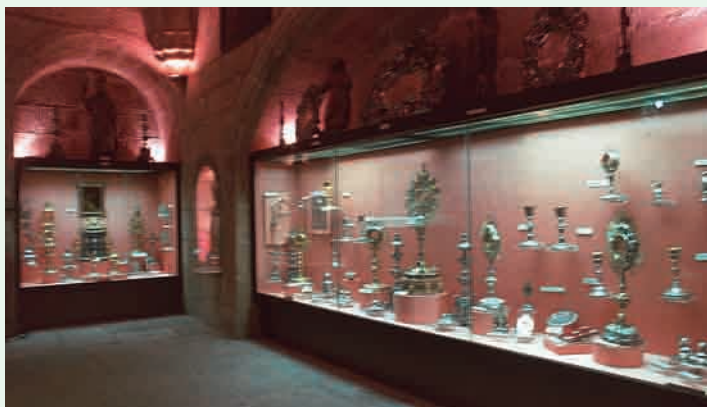
CONTENIDO

La Exposición Permanente Municipal "Ciudad de Cáceres", ubicada en la popularmente conocida "Casa Mirón" con fachada de los siglos XVII y XVIII, está compuesta por un total de 10 salas, dos en su planta baja dedicadas al pintor Massa Solís y ocho más en su planta alta, donde encontraremos magníficamente distribuidas un buen número de objetos relacionados con la vida municipal y la ciudad de Cáceres. En estas 8 salas de la planta superior podemos admirar importantes colecciones de cartelerías, fotografías, relojes, tallas, óleos, etc. e incluso la reproducción del despacho de la Alcaldía.



MUSEO DE LA CONCATEDRAL

CÁCERES



DATOS DE INTERÉS

TITULARIDAD

Eclesiástica

DIRECCIÓN

Plaza de Santa María. Cáceres

HORARIO DE VISITAS

De lunes a jueves y sábado:
de 10 a 14 y de 16 a 18.15 h.

Viernes: de 10 a 14 y de 16 a 20 h.

Domingos y festivos: de 10.45 a
11.45 y de 17.00 h. a 18,15 h.

ENTRADA

No gratuita

CONTENIDO

En una amplia sala de la Concatedral de Santa María de Cáceres, en pleno casco histórico, se expone una excelente colección de vasos sagrados, imágenes y otros objetos sacros y de culto, algunos de ellos de gran interés histórico artístico, bien reseñados y con una iluminación muy acertada. Este museo catedralicio muestra al público una serie de pinturas bien conservadas, así como vestimentas religiosas. Destaca en el centro de la sala una magnífica custodia procesional



CASA-MUSEO ARABE YUSUF AL BURCH

CÁCERES



DATOS DE INTERÉS

TITULARIDAD

Privada

DIRECCIÓN

Cuesta del Marqués, 4. Cáceres

TELÉFONO

927 18 06 46

HORARIO DE VISITAS

Mañana: de 10.30 a 13.30 h.

Tardes: de 16.30 a 19 h.

ENTRADA

No gratuita

CONTENIDO

La Casa Museo Yusuf Al Burch, de estilo árabe, está situada en pleno casco histórico de Cáceres, a pocos metros de la Plaza de San Jorge y supone un buen ejemplo de recuperación de casa típica de esta cultura existente durante siglos en la capital cacereña.

Su recorrido podemos contemplar una serie de aposentos árabes bien decorados con temas clásicos de esta cultura, típicos patios con flores, un curioso aljibe, la cocina, alcobas y otras estancias interesantes.



MUSEO ETNOGRÁFICO CILLEROS

DATOS DE INTERÉS

TITULARIDAD

Ayuntamiento de Cilleros

DIRECCIÓN

El Peso, 5

TELÉFONOS

927 51 20 37 / 14 51 11 / 51 22 01

HORARIO DE VISITAS

Todos los días, pudiéndose solicitar anticipadamente.

ENTRADA

No gratuita.

CONTENIDO

El Museo se encuentra ubicado en una típica casa de la localidad de Cilleros, muy propia por sus estructura de tres plantas de la Sierra de Gata y está realizado gracias a la colaboración de la vecindad que no ha dudado en ceder objetos de gran valor etnográfico. En las tres plantas se muestra la vida típica que se realizaba en poblaciones como las de Cilleros hace unas décadas, no faltando dependencias tan propias de esta población como es la bodega.



MUSEO DE LA CATEDRAL

CORIA



Un ala del museo instalado en el claustro

DATOS DE INTERÉS

TITULARIDAD

Eclesiástica

DIRECCIÓN

Plaza de la Catedral, s/n

TELÉFONO

927 50 39 60

ENTRADA

Precios especiales para grupos

HORARIO DE VISITAS

Verano:

Mañanas de 10,30 a 14 h.

Tardes de 16,30 a 20 h.

Invierno:

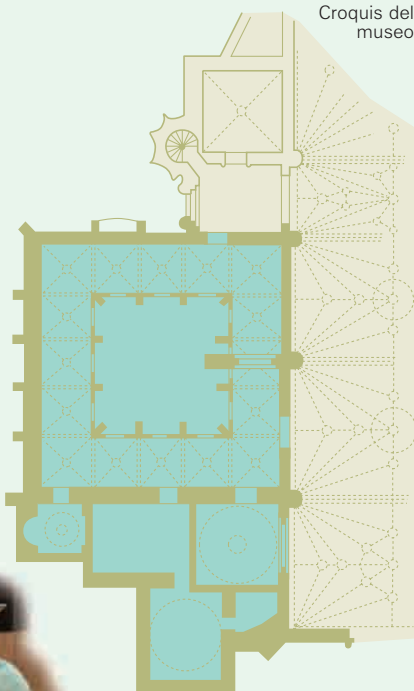
Mañana de 10,30 a 14 h.

Tardes de 16,30 a 19 h.

Domingo y festivos abierto.

Lunes cerrado.

Croquis del museo



Mantel de la Santa Cena



Exposición de pinturas en el claustro

LOS EDIFICIOS

El Museo de la Catedral de Coria está instalado en varias dependencias de la Catedral, en concreto en el Claustro Catedralicio, Capilla de las Reliquias, Baptisterio, Vestuario de los Canónigos, antigua Sala Capitular y Sala del Tesoro, originándose un magnífico conjunto museístico acorde con el entorno, donde sobresalen las atractivas arquerías y las bóvedas de estilo gótico.

El claustro, original del siglo XV, tiene una excelente muestra fotográfica muy didáctica y aclaratoria de lo que ha sido la Diócesis,

la construcción de la Catedral a la que se suma una serie interesante de pinturas e imágenes y algunas sepulturas.

LOS FONDOS

Distribuidas por cada una de las dependencias que componen el Museo, éste muestra entre otras obras interesantes el Claustro, pinturas de talleres flamencos realizadas sobre cobre en el siglo XVII, obras pictóricas barrocas y algunos trabajos en plata de los siglos XVIII y XIX.

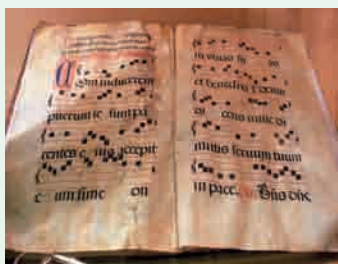
En el Baptisterio, además de una interesante pila bautismal, encon-

Sala dedicada a vestimentas religiosas





Custodia



Libro sacro

San Pedro



traremos obras relacionadas con el sacramento del bautismo. El Antiguo Vestuario de Canónigos nos muestra la Virgen de los Ángeles de Lucas Mitata, el tríptico de la Anunciación de Alonso Cañete o el Lignum Crucis y la Santa espina. El Mantel de la Santa Cena preside la Sala capitular. La Sala del Tesoro y la Capilla de la Reliquias acogen interesantes recuerdos de santos, destacando las reliquias de San Pedro de Alcántara.

Crucifijo



PERSONALIDAD DEL MUSEO

El excelente trabajo de rehabilitación y adecuación de las dependencias dedicadas a museo han logrado que en el recorrido museístico que se hace desde el Claustro hasta la Capilla de las Reliquias, el visitante adquiera una idea de conjunto artístico. Poco a poco este didáctico y bien seleccionado muestrario de fondos artísticos, religioso y culturales invitan a detenerse para deleitarse en la contemplación de pinturas o imágenes expuestas entre arquerías o bóvedas de estilo gótico con una admirable luz natural.



Santiago

Sala del tesoro



Vestimentas sacras



MUSEO DE LA CÁRCEL

CORIA

DATOS DE INTERÉS

TITULARIDAD

Ayuntamiento de Coria

DIRECCIÓN

C/ de las Monjas, 2

TELÉFONO

927 50 80 29

FAX

927 50 81 32

ENTRADA

No Gratuita.

HORARIO DE VISITAS

Verano: Mañanas, de 10.30 a

14.00 h. Tardes: 17.30 a 20.30 h.

Invierno: Mañanas, de 10.30 a

14.00 h. Tardes de 16.30 a 19.30 h.

Lunes y Martes cerrado.

EL EDIFICIO

El edificio de la Cárcel Real se empezaría a construir a finales del siglo XVII, en 1686, sobre otra antigua construcción que también sirviera de prisión con anterioridad.

Construido con fábrica de ladrillo cocido y granito, el edificio dispone de dos plantas unidas entre sí por una bella escalera en granito.

Acceso a la planta baja del museo



Aprovechando las que fueran en otro tiempo celdas y tras una interesante restauración comenzada en 1998 y finalizadas en junio de 1999, el resultado final de este trabajo, ha sido la consecución de un edificio histórico brillantemente adecuado para su uso como Museo y lógicamente como referencia histórica de la ciudad.

LOS FONDOS

El Museo de la Cárcel dispone de dos tipos de exposiciones bien diferenciadas al cabo del año. Por una parte una exposición permanente ubicada en la planta baja del edificio, donde destaca un bien organizado recorrido por los principales momentos históricos desde la prehistoria hasta la época medieval de la ciudad de Coria, con hallazgos arqueológicos de gran interés: útiles prehistóricos, estelas, verracos, estatuas romanas, etc.

La planta alta del Museo se dedica a exposiciones temporales renovadas a lo largo del año, donde el visitante encuentra temas tan variados como la

etnografía, la geología, fotografía, etc. e incluso exposiciones que hacen referencia a fiestas o manifestaciones culturales locales, caso de la muy conocida Fiesta de San Juan.

PERSONALIDAD DEL MUSEO

Se observa a primera vista que la rehabilitación y adecuación de la Cárcel Real a Museo no ha impedido que el visitante aprecie el respeto al marco histórico que supone este edificio.

El conjunto de ambas plantas invita claramente a comprender que se está en un Museo didáctico y actual, que desde que se entra en él la historia del edificio en sí lo envuelve todo, conservándose incluso los antiguos nombres de cada una de las estancias para mejor conocimiento de quienes se acercan a este Museo: Audiencias, Zaguán, Celda, Alcaide, etc.



Planta dedicada a la época romana



Estelas

Togado romana

Maqueta de la Cárcel Real



MUSEO HISTÓRICO-ARTÍSTICO DEL MONASTERIO DE YUSTE

CUACOS DE YUSTE

DATOS DE INTERÉS

TITULARIDAD

Patrimonio Nacional.

DIRECCIÓN

Monasterio de Yuste.
10430 Cuacos de Yuste. Cáceres.
Tfno. 927 17 21 68
Fax. 927 17 21 30

ENTRADA

No gratuita.

HORARIO

Mañana: de 9h. a 12,30h.
Tarde: Invierno de 13h. a 18h.
Verano de 13,30h. a 18,30h.

VISITA

Guiada.



CONTENIDO

Visita de las distintas dependencias utilizadas por Carlos V en su estancia en Yuste, muebles y algunos objetos utilizados por el monarca, así como el lugar donde estuvo enterrado el rey hasta su traslado definitivo al Monasterio de El Escorial.

La visita permite ver los claustros del Monasterio, así como el interior de la Iglesia del mismo, patios y jardines del edificio habitado por Carlos V.



MUSEOS DEL REAL MONASTERIO DE NUESTRA SEÑORA DE GUADALUPE

LA PUEBLA DE GUADALUPE



DATOS DE INTERÉS

TITULARIDAD

Eclesiástica.
Orden franciscana.

DIRECCIÓN

Real Monasterio de Guadalupe
10140 - GUADALUPE
Tfno.: 927 36 70 00
Fax: 927 36 71 77

HORARIO

Todos los días, de 9,30 a 13 h.
y de 15,30 a 18,30 h.

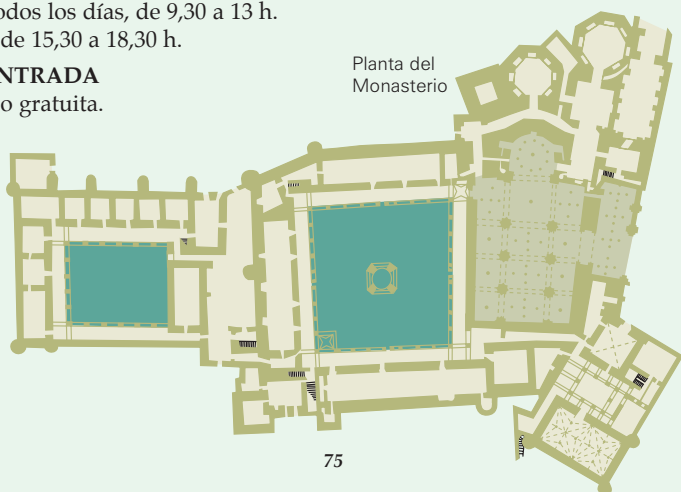
ENTRADA

No gratuita.

LOS EDIFICIOS

El Monasterio de Guadalupe, declarado por la UNESCO Patrimonio de la Humanidad, es en su totalidad un Museo, aunque se suelen distinguir varios Museos dentro del santuario. La historia de la localidad de Guadalupe y del Monasterio están ligadas al hallazgo de la imagen de la Vir-

Planta del Monasterio





Claustro mudéjar

gen en el siglo XIII. El Rey Alfonso XI ordenó ampliar la primitiva ermita, concediendo grandes privilegios a la Iglesia y a los habitantes del lugar.

Desde el punto de vista artístico en el Monasterio predomina el estilo mudéjar, aunque tiene importantes elementos góticos, renacentistas y barrocos.

En la arquitectura del Monasterio dejaron su huella arquitectos famosos de épocas diversas: Juan Guas, Anequín Egas, Alonso de Covarrubias, Nicolás de Vergara, Alonso de San José, Manuel de Larra y Churriguera, etc. Aparte de estos artistas hay que destacar la creación de talleres de trabajo dentro del propio monasterio, especialmente para obras de platería, bordados y miniaturas.

Los Jerónimos durante casi cinco siglos y los Franciscanos durante casi cien años han sido las dos comunidades religiosas que han regido los destinos del Monasterio. En un recorrido muy somero sobre las principales estancias, lo más antiguo es la parte de las murallas y torres, junto con los restos de la primitiva iglesia mudéjar del siglo XIV. Sobre esta iglesia se levanta la actual que es gótica y data de los años 1389 al 1403. De estas fechas es también el claustro mudéjar, el claustro góti-

co es del siglo XVI. Entre finales del siglo XVI y finales del siguiente se añaden al conjunto guadalupense nuevas construcciones: la Capilla de las Reliquias, la Sacristía y el Camarín de la Virgen. La última gran construcción del Monasterio es la llamada Iglesia Nueva, erigida en el siglo XVIII.

Sacristía con cuadros de Zurbarán



Imagen de la Virgen



LOS MUSEOS Y SUS FONDOS

El Museo de Bordados

Está ubicado en el antiguo Refectorio, que es una amplia sala rectangular cubierta con bóveda de cañón, y fue inaugurado en 1928 por el rey don Alfonso XIII. En vitrinas se disponen más de dos-

Casulla



cientas piezas; las más antiguas, del siglo XV, son vistosos ornamentos sagrados salidos del taller de bordados guadalupense: frontales, ternos (casulla, dalmática y tunicela), capillos, capas, etc.

Museo de Libros Miniados

Ocupa la antigua Sala Capitular, recientemente remodelada; es una estancia rectangular cubierta con bóvedas de terceletes y paramentos murales con frescos. La colección de cantorales consta de 86 libros de grandes dimensiones (73 x 90 cm), que comprende obras producidas desde finales del siglo XIV y XVI hasta el XVII; existen además 2 Pasionarias del siglo XV y el denominado "Libro de las horas del Prior" del siglo XVI. Son volúmenes en pergami-

Museo de bordados



Museo de miniados



no, con sólida encuadernación de tabla forrada de cuero estampado y fortalecidas con broches y guarniciones de bronce, exponente de la intensa actividad del "Scriptorium" guadalupense y reflejo de los estilos artísticos desde el gótico de raíz flamenca e italiana hasta el barroco, sin que falten motivos decorativos de procedencia islámica.

Museo de Esculturas y Pinturas

Está situado en la antigua Repostería del Monasterio, que es una estancia rectangular cubierta con artesonado de madera. Desde 1987 se exhibe una colección de los fondos pictóricos y escultóricos del santuario, que va desde el siglo XV al XIX. Entre las esculturas pueden nombrarse varios Cristos en marfil, una Virgen sedente de alabastro atribuida a Egas Cueman; del mismo autor es un grupo en madera policromada compuesto por la Virgen con San Juan y la Magdalena; un Cristo yacente, un Calvario, un Ecce Homo, una talla en marfil de la Virgen, etc. Entre las pinturas pueden citarse obras atribuidas a Juan de Flandes, Isebrant, tablas de Juan Correa de Vivar, ocho óleos de Zurbarán, dos pinturas sobre cobre de un seguidor de Rubens, un óleo sobre tabla de Goya, y los magníficos grecos provenientes de la Iglesia Parroquial de Talavera La Vieja, fechados en 1592..

Otros espacios museísticos

Sin la calificación de Museos hay otros espacios en Guadalupe que pueden considerarse como tales. Así, en la planta inferior del Claustro Mudéjar se dispone una colección de 29 lienzos pintados por fray Juan de Santa María en

Tríptico de Los Magos, de Isebrant



Sepulcro de Alonso de Velasco y esposa



Cuadro de Zurbarán





Sepulcro del Padre Gonzalo de Illescas

la segunda mitad del siglo XVII. La Sacristía es un verdadero Museo dentro de la totalidad museística de Guadalupe. En este espacio del siglo XVII, decorado con pinturas murales de Manuel Ruíz y fray Juan de la Peña, dejó Francisco de Zurbarán algunas de sus más famosas obras. Los ocho grandes cuadros representando las virtudes de los Jerónimos, la famosa "Apotheosis de San Jerónimo" de la capilla aneja, los tres lienzos de Juan Carreño de Miranda en la ante-

sacristía son suficientes para considerar esta estancia como otro museo.

En el Camarín de la Virgen, obra barroca de Francisco Rodríguez, pueden contemplarse, además de la talla trecentista de la Virgen, los lienzos de Lucas Jordán, las tallas de las "Mujeres fuertes" de la Biblia, la pintura mural del sevillano Pedro José de Uceda y los pequeños cuadros de la escalera. El Relicario es un octógono cupulado de finales del siglo XVI; expone más de cincuenta relic-

Camarín de la Virgen



rios, espejos de cristal de roca, la famosa "Arqueta de los Esmaltes", piezas de orfebrería y los "tres mantos ricos" de la Virgen.

LA PERSONALIDAD DE GUADALUPE

Guadalupe es el centro espiritual y religioso de Extremadura. Es centro monacal, atendido primero por la Orden de San Jerónimo y después por la de San Francisco. Centro artístico, donde puede admirarse el gótico-mudéjar, el arte de la madera en los retablos y sillería, la serie de Zurbarán, etc. Es un centro museístico en sí mismo y en los diferentes Museos que acoge. Centro de peregrinación de personajes ilustres y de romeros anónimos confundidos en una misma devoción. Centro cultural para estudios de humanidades y música. Centro de investigación médica y farmacéutica. Centro productor de libros miniados, bordados y platería.

Libro miniado



Crucifijo de marfil



Coro



CASA-MUSEO DE GABRIEL Y GALÁN **GUIJO DE GRANADILLA**

DATOS DE INTERÉS

TITULARIDAD

Municipal.

DIRECCIÓN

Plaza España, 11.
10665 Guijo de Granadilla.
Tfno. 927 43 90 82 (Ayto.)
927 43 97 00 (Casa Cultura)

NUMERO DE PLANTAS

Dos

HORARIO DE VISITAS

Mañana y tarde.

ENTRADA

Gratuita y guiada.



CONTENIDO

Exposición de muebles y objetos pertenecientes al poeta, ubicados en las distintas dependencias de la casa y que expresan fielmente el ambiente vivido por el artista en el lugar destinado a trabajo y vivienda.



MUSEO PÉREZ COMENDADOR-LEROUX HERVÁS



Autorretrato de Pérez Comendador

DATOS DE INTERÉS

TITULARIDAD

Diputación de Cáceres.
Gestión: Consorcio integrado por la Diputación de Cáceres, Consejería de Cultura de la Junta de Extremadura y Ayuntamiento de Hervás.

DIRECCIÓN

C/ Asensio Neila, 5
10700 HERVÁS (Cáceres)
Tfno.: 927 47 32 90.
Tfno. y Fax: 927 48 16 55
museo.comendador@hervas.com

HORARIO DE VISITAS

Invierno: Martes de 16 a 20 h. De miércoles a viernes de 11 a 14 h. y de 16 a 20 h.

Verano: Martes de 17 a 20 h. De miércoles a viernes de 11 a 14 h. y de 17 a 20 h.

Sábados, domingos y festivos de 10,30h. a 14h.

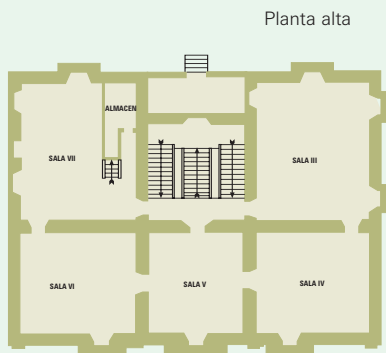
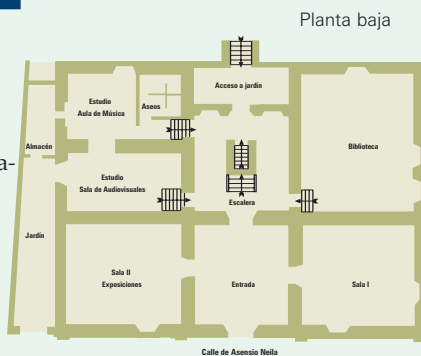
Lunes, cerrado.

NÚMERO DE PLANTAS Y SALAS

Tres plantas y siete salas.

ENTRADA

No gratuita (domingo gratuita).



EL EDIFICIO

El Museo se halla ubicado en el Palacio de los Dávila, declarado Monumento Histórico en 1969. Es un edificio de mediados del siglo XVIII, situado en el centro de la población cerca de la plaza de la Corredera; la fachada principal es de sillería rematada en frontón sobre la entrada principal, enmarcada por pilastras, que se repiten en las esquinas dando lugar a una composición clásica y simétrica en la que destacan la rejería de los vanos y sus ménsulas.

El inmueble perteneció primero al ducado de Alba, luego al de Béjar y, desde 1972, al Ayuntamiento.

El Museo fue inaugurado en 1986, tras la rehabilitación que realizó el arquitecto don Alfredo Fernández y la donación realizada por Roger Lecoutier Morel, heredero del matrimonio Comendador.

Consta de tres plantas y siete salas con una majestuosa escalera imperial de distribución. Aparte

de las salas dedicadas a exposición hay otras estancias ocupadas por la Biblioteca Pública, Aula Municipal de Música, Sala de Usos Múltiples, Sala de exposiciones temporales, etc. que convierten el edificio en un centro cultural de la localidad.

LOS FONDOS

El Museo alberga entremezcladas más de seiscientos obras del matrimonio artístico compuesto por Enrique Pérez Comendador (Hervás, 1900 - Madrid, 1981) y Magdalena Leroux (París, 1906 - Madrid, 1985). Muestra cronológicamente los principales trabajos, los materiales utilizados y los diferentes géneros de la obra escultórica de Enrique y de la obra pictórica de Magdalena.

La Sala I reúne algunas de las obras de juventud de los dos artistas, junto a obras de los familiares próximos a la pintora francesa. Completan la sala algunos

Vista de las salas



La campesina



La siesta





La novia romana

autorretratos de Comendador y retratos de niños que abundan en su producción de los años 20 y 30. En la segunda planta, la Sala III refleja las estancias romanas del matrimonio, algunas vistas de Roma realizadas por la pintora y esculturas de Comendador de bonísima factura como "La siesta", relieves, retratos y bocetos de monumentos.

En la Sala IV se mantiene la presencia romana con obras como "Veneciana", "Pierina", "Novia romana". Preside esta estancia el relieve de "Sansón y Dalila" al

San Pedro de Alcántara



Mujer del cántaro

que acompaña dibujos de desnudos masculinos.

La Sala V exhibe parte de la producción de tema religioso de Comendador: "Cristo de la Buena Muerte", "San Pedro de Alcántara", "San Francisco de Asís", "Dolorosa", etc.

En la Sala VI se exponen dos de las obras premiadas en las Exposiciones Nacionales de los años 30, "Relieve de la Piscina" y "Mujer con casquete". Piezas notables de esta sala son los desnudos femeninos "Mujer del cántaro" o "Amanecer".



PERSONALIDAD DEL MUSEO

Como continente el Museo es un ejemplo típico de palacio rehabilitado con fines museísticos y culturales.

El contenido de sus fondos le confieren un exclusivo carácter monográfico de la obra del matrimonio Comendador - Leroux.

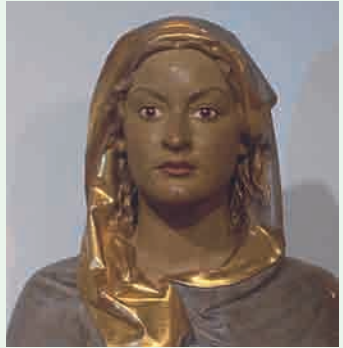


Pinturas de Magdalena Leroux



La Sala VII incluye una serie de obras por las que el escultor recibió el sobrenombre de "Escultor de la Hispanidad"; se dedica a los conquistadores extremeños: Valdivia, Cortés, Balboa, relieves e imágenes religiosas producto de los gustos imperantes.

Haray Hussein



Mujer con casquete



El Guadiana



MUSEO DE LA MOTO CLÁSICA HERVÁS

DATOS DE INTERÉS

TITULARIDAD

Privada

DIRECCIÓN

Ctra. de La Garganta, Km. 0,2

TELÉFONO

927 48 12 06. Fax: 927 48 11 41

HORARIO DE VISITAS

Octubre a junio:

Martes a viernes de 10,30 a 13,30 h. y de 16 a 19 h.

Sábados, domingos y festivos de 10,30 a 13,30 h. y de 16 a 20 h.

Julio a septiembre:

Lunes a viernes de 10,30 a 13,30 y de 17 a 21 h.

Sábados, domingos y festivos de 10,30 a 21 h. ininterrumpido.

ENTRADA

No gratuita

CONTENIDO

El Museo de la Moto Clásica de Hervás es la obra personal de su fundador Juan Gil Moreno, que ha conseguido adquirir y exponer casi 200 motos clásicas cuyas fechas de fabricación se remontan en algunos casos a las primeras décadas del siglo XX.

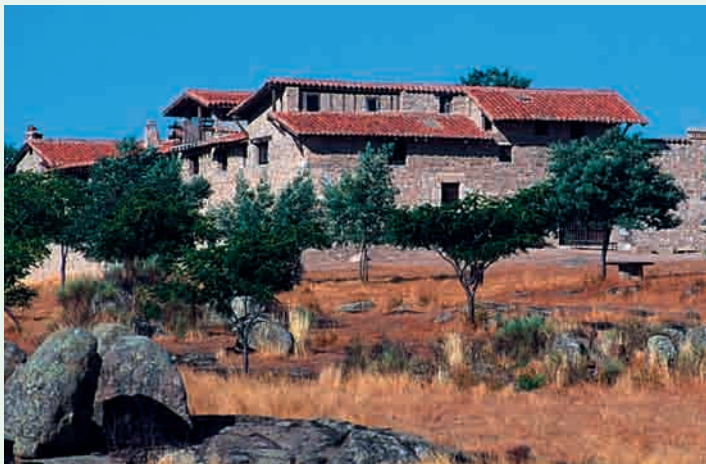
Ubicado en un original edificio creado para museo, en una de las zonas más altas de Hervás, las motos se exponen en varias salas pudiéndose observar auténticas obras maestras de la locomoción a dos ruedas que no deja de ser una importante visión de la historia del siglo XX.

Dispone el Museo de algunos servicios interesantes que hacen la visita entretenida, caso de una zona dedicada a la cría de aves-truces, cisnes, faisanes etc.



MUSEO RURAL ETNOGRÁFICO

HUERTA DE ÁNIMAS



DATOS DE INTERÉS

TITULARIDAD

Privada

DIRECCIÓN

Parroquia San José
C/ José María García s/n
10290 Huerta de Ánimas

TELÉFONOS

927 32 30 56 - 927 32 04 68 -
927 32 06 23

HORARIO DE VISITAS

Visitas guiadas
sábados y domingos.
Invierno, a las 16 h.
Primavera y otoño, a las 16'30 h.
Verano, a las 20 h.

Se puede concertar la visita en
otros días de la semana

ENTRADA

No gratuita



Zapatería

EL EDIFICIO

El Museo Rural Etnográfico Huerta de Ánimas se encuentra situado a unos 100 metros de la carretera nacional V, en el tramo que une a esta ciudad con la autovía hacia Madrid en el punto de salida 250.

Consta de dos plantas, edificadas desde los cimientos por los vecinos de la población de Huerta de Ánimas, con la coordinación de la Parroquia de esta población y a poca distancia de la Ermita

del Cristo de la Vida, inaugurada en 1990. Ambos edificios están enclavados en plena zona rural dentro de una finca con una extensión de unas 8 hectáreas, con zona de aparcamiento, arboleda, merendero, agua y servicios, y una extensa nave cubierta, en estilo rústico, utilizada en romerías o para el descanso de visitantes.

LOS FONDOS

Este Museo Etnográfico dispone en la actualidad de miles de piezas seleccionadas y didácticamente expuestas en las dos plantas de que consta el museo y en los 24 espacios de exposición que están abiertos al público.

Un buen número de instrumentos agrícolas forman parte de la planta baja del museo donde sobresale una importante muestra de materiales utilizados en trabajos ganaderos, la típica taberna rural, la barbería, la herrería e incluso unas salas dedicadas a recordar la vida religiosa de las zonas rurales.

El resto del Museo recoge, con un especial sentido didáctico la vida rural en sus más íntimos aspectos, la vida en los pueblos extremeños humildes de antaño

Bodega



El comedor de los señores



Escuela



Interior de chozo de pastor



Cocina



Telares



Hogar típico rural



La sacristía



o las condiciones de los más pudientes.

No falta la recreación de la escuela rural, la bodega, el lagar, etc., consiguiendo que el visitante logre en su recorrido por el museo una visión bastante fidedigna de la vida rural extremeña de antaño.

PERSONALIDAD DEL MUSEO

El hecho de haber sido construido este museo por iniciativa de los parroquianos de Huerta de Ánimas en plena naturaleza, dota a este lugar de un encanto especial que se descubre fácilmente al recorrer y poder observar los usos y costumbres que en este edificio se han querido plasmar, con un realismo a veces sorprendente y que sin duda resulta de un alto valor didáctico, tanto para escolares y estudiantes, como para visitantes que busquen recordar o descubrir y conocer un pasado cultural tan importante.

MUSEO ETNOGRÁFICO LOGROSÁN

DATOS DE INTERÉS

TITULARIDAD

Ayuntamiento de Logrosán.

DIRECCIÓN

C/ Iglesia, 25

TELÉFONO

927 36 07 99

HORARIO DE VISITAS

Sábados por la mañana. Solicitar visita en el Ayuntamiento para otros días en horario de mañana.

ENTRADA

Gratuita.

CONTENIDO

La Casa-museo de Logrosán está realizada sobre uno de los edificios más antiguos de la localidad, correspondiendo a la clásica construcción de un hogar de esta zona de Extremadura.

Las dependencias de esta casa restaurada por el Ayuntamiento y con objetos donados por los vecinos de Logrosán, recrean unas imágenes de gran valor etnográfico: cocina, alcobas, comedor con chimenea, cuadras para el ganado agrícola etc., que nos acercan didácticamente a la vida cotidiana de una familia rural.



MUSEO VOSTELL-MALPARTIDA

MALPARTIDA DE CÁCERES



DATOS DE INTERÉS

TITULARIDAD

Junta de Extremadura.
 Gestión: Consorcio compuesto por la Consejería de Cultura, Ayuntamiento de Malpartida de Cáceres, Diputación Provincial de Cáceres y Caja de Extremadura.

INSTALACIONES

Paraje de Los Barruecos y Lavadero de Lanás.

DIRECCIÓN

A 3 km de Malpartida de Cáceres, Ctra. de Los Barruecos, s/n. Apto. de Correos 20 E
 10910 MALPARTIDA DE CÁCERES
 Tfno.: 927 01 08 12
 Fax: 927 27 64 91.

HORARIO DE VISITAS

De martes a domingo.
 Otoño e invierno: de 10 a 13.30 y de 16 a 18.30 h.
 Primavera: de 10 a 13.30 y de 17 a 19.30 h.
 Verano: de 10 a 13.30 y de 18 a 21 h.
 Lunes y festivos cerrado.

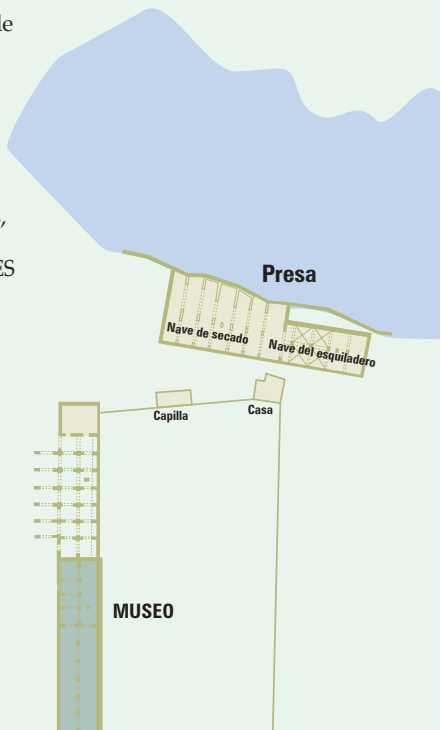
SERVICIOS

Videoteca y biblioteca.
 Salón de actos.

ENTRADA

No gratuita.

Croquis de la construcción



EL PARAJE DE LOS BARRUECOS Y LAS INSTALACIONES DEL LAVADERO DE LANAS

El Museo fue fundado en 1976 por Wolf Vostell (1932-1998), artista contemporáneo hispanoalemán, descubridor de la técnica del Décollage, padre del Happening europeo y del videoarte, cofundador del movimiento artístico Fluxus. En 1974 el artista conoció el paraje de Los Barruecos, donde se combinan la belle-

Paisaje de Los Barruecos



Escultura conceptual en Los Barruecos



za geológica de las rocas graníticas, el agua de una presa y las instalaciones del Lavadero de Lanas del siglo XVIII. Vostell proclamó la zona como "Obra de arte de la naturaleza" y concibió la idea de crear un Museo en este lugar como expresión del arte de vanguardia, un lugar de encuentro del arte y la vida.

El Museo ocupa una extensión de unos 14.000 m². El Lavadero, activo durante los siglos XVIII y XIX, es un interesante complejo industrial dedicado a lavar lanas procedentes de la Mesta aprovechando el agua de la charca llamada Barrueco de Abajo, la cual recorre sus instalaciones. Éstas las forman diversas naves que reciben el nombre de la función que cumplían: esquila, pesaje, calderas, estiba, molino harinero, etc.

En 1998 se han concluido las obras de restauración y de ampliación de la segunda fase del Museo.

LOS FONDOS Y LOS AMBIENTES

La colección inaugural la componen siete ambientes que son la referencia más original del Museo. En 1976 se presenta la primera obra creada por Vostell,



Energía. 1973



Fiebre del automóvil

¿Por qué el proceso
entre Pilatos y Jesús
duró sólo dos
minutos?
1996/97



es un ambiente/escultura titulado "VOAEX" (Viaje de Hormigón por la Alta Extremadura); se trata de un coche empotrado en hormigón. De 1978 es "El Muerto que tiene sed". Además de estos dos ambientes al aire libre destacan otros cinco: "Fiebre del automóvil" (1973), "Depresión Endógena" (1975-78), "Réquiem por los olvidados" (1986), "Fluxus Buick Piano" y "Desayuno de Leonardo da Vinci en Berlín" (1988). La mayoría de estos elementos incluyen como objetos artísticos coches, televisores, hormigón, etc. Especial mención merece la obra "El fin de Parzival" ideada por Dalí en los años veinte y realizada por Vostell en 1988.

A los ambientes citados se unen cinco esculturas ("Los Toros de hormigón"), cuatro relieves ("Trashumancia"), cuadros de gran formato, cuadros-objetos, dibujos y proyectos de esculturas.



El desayuno de Leonardo da Vinci en Berlín

El último incremento de fondos procede de la Colección Fluxus, donada a Extremadura por el coleccionista italiano Gino di Maggìo; está compuesta por más de doscientas obras de 31 artistas de procedencia europea, norteamericana y asiática activos desde los años sesenta y representativos de la vanguardia artística. La colección está constituida básicamente por ambientes, instalaciones, cuadros-objetos, esculturas y partituras.

La colección de españoles, portugueses y polacos la constituyen unas sesenta obras que representa a 48 artistas, configurada

mediante ambientes, instalaciones, esculturas y cuadros-objetos.

PERSONALIDAD DEL MUSEO

El Museo se ha creado parcialmente al aire libre en un entorno natural, sumamente original como su creador. Es concebido como espacio museístico de vanguardia donde confluyen el Arte y la Vida. Es único en Extremadura, sin precedentes, alejado del concepto tradicional, singular dentro del panorama nacional e internacional, donde se encuentran y conviven el arte de vanguardia y la naturaleza.

El Fin de Parzival. 1988



MUSEO PECHARROMÁN

PASARÓN DE LA VERA



DATOS DE INTERÉS

TITULARIDAD

Particular

NÚMERO

DE PLANTAS Y SALAS

Tres plantas

DIRECCIÓN

C/ Luis Garzón nº 37.

Pasarón de la Vera

HORARIO DE VISITAS

De martes a domingo de 11 a 14 y de 17 a 21 h.

SERVICIOS

Sala de Exposiciones.

Audiovisuales. Biblioteca y

Conferencias

ENTRADA

Gratuita

CONTENIDO

Museo monográfico.

La casa, con tres plantas destinadas a museo, está magistralmente habilitada para exposiciones en su planta de acceso, siendo destinada su planta principal a biblioteca y sala de exposición de dibujos y pinturas.

En la planta de la parte superior, hay una interesante colección pictórica expuesta junto a una acogedora sala de lectura.

MUSEO HISTÓRICO-ARTÍSTICO DEL CONVENTO DEL PALANCAR PEDROSO DE ACIM



DATOS DE INTERÉS

TITULARIDAD

Particular.

DIRECCIÓN

Pedroso de Acim (Cáceres).

HORARIO DE VISITAS

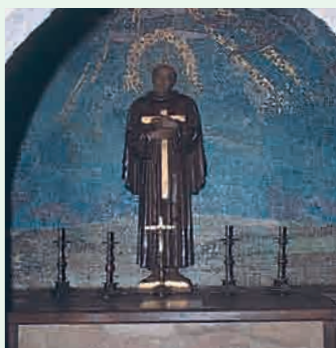
Todos los días, mañana y tarde

ENTRADA

Gratuita y guiada.

CONTENIDO

Reproducción del primitivo recinto donde vivió austera-mente San Pedro de Alcántara, con una interesante obra de Magdalena Lerroux que hace referencia al santo, realizada en mosaico.



MUSEO DE LA CATEDRAL PLASENCIA



DATOS DE INTERÉS

TITULARIDAD

Eclesiástica. Obispado de Plasencia.

NÚMERO DE SALAS

Las tres naves de la Catedral Vieja.

DIRECCIÓN

Plaza de la Catedral s/n
10600 PLASENCIA
Tfno. y Fax: 927 41 48 52.

HORARIO DE VISITAS

Invierno de lunes a sábado, de 9 a 13 h. y de 16 a 18 h.
Verano de lunes a sábado, de 9 a 13 h. y de 17 a 19 h.
Domingo cerrado.

ENTRADA

No gratuita.





Vista general

EL EDIFICIO

El Museo se aloja en la Catedral Vieja, es decir, la que se comenzó a finales del siglo XII y concluyó a mediados del XV. La llamada Catedral Nueva se iniciaría muy pronto, al no satisfacer aquella las necesidades ni las aspiraciones de la sede placentina. En ella trabajaron maestros de la categoría de Enrique Egas, Francisco de Colonia, Juan de Álava, Diego de Siloé, Alonso de Covarrubias, Pedro de Ybarra y, sobre todo, Rodrigo Gil de Ontañón. Éstos dejaron la brillante impronta estilística del gótico final en las bóvedas estrelladas, del primer rena-

Reliquias de
Santa Florentina



Virgen del Sagrario, S. XIV

cimiento en el decorativismo plateresco y soluciones manieristas. En su interior, entre otras joyas artísticas, merecen especial atención el retablo mayor barroco del



Ornamentos litúrgicos

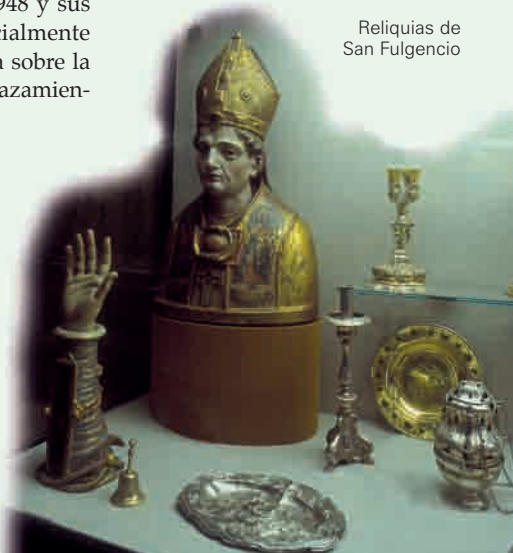


siglo XVII, con espléndidas tallas de Gregorio Fernández, el coro del siglo XV, obra de Rodrigo Alemán, sepulcros, blasones, etc. El Museo catedralicio propiamente dicho está instalado en las tres naves de la llamada Catedral Vieja, aunque también se incluye el claustro, con esculturas de la Virgen y diversos sepulcros, y la capilla de San Pablo, antigua sala capitular, presidida por la "Virgen del Perdón", pieza del siglo XIII, y una serie de lienzos quinientistas. El Museo fue creado por el obispo Zarranz Pueyo en 1948 y sus fondos estuvieron inicialmente alojados en una estancia sobre la sacristía. El actual emplazamiento data de 1986.

LOS FONDOS

Toda la catedral de Plasencia, mejor, las catedrales, son un Museo tanto por sus arquitecturas como por su contenido artístico. Sin embargo, el Museo catedralicio como tal expone sus fondos en la catedral vieja. En la nave central se exhiben esculturas: la "Virgen del Sagrario", unos ángeles turiferarios, santos y un Crucificado datable en el siglo XIV. En las vitrinas se muestran indumentarias litúrgicas, orfebrería sagrada y pequeñas tallas

Reliquias de San Fulgencio



de Niño Jesús y Crucificados, uno atribuido a Pompeo Leoni.

En la nave del Evangelio se exponen en las vitrinas piezas de plata e imágenes de pequeño formato, vestiduras litúrgicas y una tabla de Luis de Morales que representa a Cristo atado a la columna.

En la nave de la Epístola hay otra tabla de Morales. "La Piedad", diversos ornamentos y vasos sagrados.

Una serie importante del Museo la constituyen los Libros de coro, de la que sólo se exhibe una muestra de la colección de ochenta que están recogidos en el archivo.

Al margen de estos fondos, que

son los que constituyen el Museo, debe mencionarse una colección arqueológica con materiales del Paleolítico y Calcolítico.

PERSONALIDAD DEL MUSEO

Como en el caso de otros Museos catedralicios, el de Plasencia es de titularidad eclesiástica cuyos fondos, de desigual valor, son de carácter religioso y proceden de la función y de la liturgia propia de una Seo. El continente, es decir la catedral vieja, ha sido una acertada elección como espacio expositivo, que ambienta y contextualiza las piezas de forma inmejorable.

Objetos litúrgicos



Custodia y vasos sagrados



MUSEO ETNOGRÁFICO TEXTIL PÉREZ ENCISO PLASENCIA

DATOS DE INTERÉS

TITULARIDAD

Diputación Provincial de Cáceres.

NÚMERO DE PLANTAS Y SALAS

Dos plantas de dos salas cada una.

DIRECCIÓN

Plaza Marqués de la Puebla, s/n.

10600 PLASENCIA (Cáceres)

Tlf.: 927 41 14 35

Fax: 927 42 20 02

HORARIO DE VISITA

Julio y agosto: De lunes a sábados de 9,30 a 14,30.

Resto del año: De martes a sábado de 11 a 14 h. y de 17 a 20 h.

ENTRADA

Gratuita.

EL EDIFICIO

El Museo está ubicado en el casco histórico de Plasencia y enfrente de la Catedral Vieja, en el antiguo Hospital de Santa María, hoy Complejo Cultural del mismo nombre. El inmueble



comenzó a construirse en el siglo XIV y terminó a finales del XVIII con la ampliación del obispo González Laso; ha pasado por distintos propietarios: primero fue de la familia Monroy, luego del Obispado de Plasencia y desde mediados del siglo XIX pertenece a la Diputación cacereña. Ésta, a mediados de los años 80 encargó la remodelación del Museo a D. Juan Gómez Cortés;

Planta baja





Ajuar de hombre

Traje típico



el edificio se convirtió en Centro Cultural, en el que se ubican el Conservatorio de Música “García Matos”, la Escuela de Bellas Artes “Rodrigo Alemán”, la Escuela de Danza y el Museo.

En 1989 fue inaugurado el Museo, el primero de Extremadura dedicado monográficamente a la cultura popular.

El Museo consta de un alargado pasillo o túnel de entrada, (antigua salida de cadáveres) de forma rectangular y cubierto con bóveda de cañón; aquí se disponen vitrinas que resumen el contenido del Museo. La planta primera comprende dos salas rectangulares paralelas, comunicadas entre sí y cubiertas con visto-

Planta textil



sas bóvedas de arista en ladrillo visto. La segunda planta presenta similar disposición, cubierta y área expositiva. La superficie total ronda los 900 m².

LOS FONDOS

Los fondos proceden básicamente de la segunda colección del placentino Pedro Pérez Enciso, de aquí el nombre del Museo, que fue adquirida por la Diputación de Cáceres en 1984. La primera colección fue adquirida en 1972 para el Museo Provincial de Cáceres.

En la entrada se expone un resumen del contenido del Museo, que se desarrolla en los pisos superiores. Seis vitrinas se dedican a alfarería, cerámica, metal, indumentaria, mantas de lana, objetos de madera y otras fibras vegetales. Se completa con una serie de fotografías de tipos y arquitectura popular cacereña.

En la planta primera, la Sala I se dedica a objetos relacionados con el proceso de la manufactura del lino y la lana hasta la confección del tejido, a través de los útiles y de los productos textiles y su utilización en la vida cotidiana, agrícola y ganadera. Se exponen también otros objetos

Camisa de seda



Trabajos de bolillos



Camisería femenina



Faldas



diversos de uso cotidiano, piezas de alfarería, cerámica, cobre y bronce.

En la Sala II se documenta la indumentaria típica cacereña. Trajes típicos cacereños de Montehermoso, Cabzabellosa y Torrejoncillo, junto a otros de las provincias limítrofes de Toledo y Salamanca. Las distintas piezas que componen los trajes populares: sayas, faltriqueras, medias, zapatos, gorras, cobijas, camisas, pañuelos, pantalones, chalecos, chaquetas, chías, alzapones, etc. En la Planta segunda, la Sala III se ocupa del lino y el ajuar casero: camisas, enaguas, gorgueras,

barberas, toallas, frontales, colchas, juegos de cama, paños rituales, etc.

En la Sala IV de la misma planta se exhiben artes textiles eruditas: tejidos y encajes de seda, plata y oro en su utilización en la indumentaria cortesana, y ornamentos sagrados.

PERSONALIDAD DEL MUSEO

Los fondos del Museo superan las 5.000 piezas y están constituidos por productos populares, que son un homenaje y un reconocimiento al pueblo, a las costumbres y tradiciones enraizadas en la cultura y el arte de la zona norte de la región.

Algunas piezas y colecciones son genuinos rasgos de identidad de este Museo, como la colección de pañuelos, la de los trajes típicos cacereños, la de cerámica, los tejidos de seda, los bordados, los encajes de bolillos, etc.

Es el primer Museo etnográfico y antropológico de Extremadura y alberga la mejor colección en su género.

Telar



Ajuar de difunto



CONVENTO DEL SANTO CRISTO DE LAS M.M. AGUSTINAS RECOLETAS

SERRADILLA



Altar Mayor



DATOS DE INTERÉS

TITULARIDAD

Eclesiástica.

DIRECCIÓN

Liberato Alonso, 17
10530 Serradilla (Cáceres)
Tfno. 927 40 70 80

ENTRADA

Gratuita.

HORARIO DE VISITAS

Mañanas: 9,30h. a 14h.
Tardes: invierno de 16h. a
18,30h. Verano de 17h. a 20h.

CONTENIDO

El Convento del Santo Cristo de las M.M. Agustinas Recoletas es una construcción de estilo barroco donde sobresale su monumental fachada.

En su interior encontraremos un retablo mayor, obra de Francisco de la Torre y fechado en 1690 la venerada imagen del Cristo de la Victoria, realizado por Domingo de Rioja.

A ambos lados de la nave central, el Convento presenta una de las mejores colecciones extremeñas de pintores barrocos españoles.

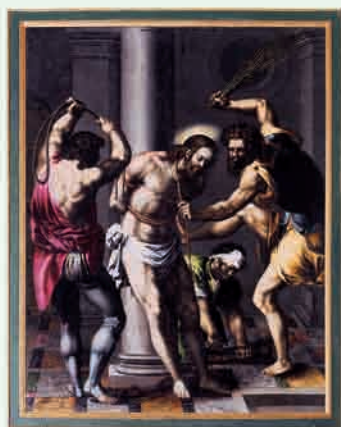
S. Juan Evangelista. Escuela italiana



Inmaculada, de Juan Carreño



Jesús flagelado, de Alonso Cano



La conversión de la Magdalena, de Fco. Gutiérrez



MUSEO ETNOGRÁFICO SERRADILLA



DATOS DE INTERÉS

TITULARIDAD

Ayuntamiento de Serradilla

DIRECCIÓN

Cuatro lobos, 4. 10530 Serradilla

TELÉFONO

927 40 70 02 - 652 50 49 27

museoetnografico@aytoserradilla.org

www.aytoserradilla.org

HORARIO DE VISITAS

De lunes a viernes

de 11.00 a 14.00 y de 18.00 a

20.30 h en verano. De 17.00 a

20.00 h en invierno.

ENTRADA

Gratuita



CONTENIDO

El Museo Etnográfico de Serradilla muestra en sus dos plantas una interesante colección de objetos, trajes, útiles de viejos oficios rurales, instrumentos y herramientas, aportados por los propios habitantes de la localidad, y que componen un legado de gran valor cultural e histórico.

Este Museo se completa con una sala dedicada al Medio Ambiente donde se exponen unas interesantes muestras taxidermista y fotográfica sobre la fauna y flora de su entorno, que no es otro que el Parque Natural de Monfragüe.



MUSEO DE LA CORIA

TRUJILLO



DATOS DE INTERÉS

TITULARIDAD

Fundación Xabier de Salas

TELÉFONO Y FAX

927 32 18 98

HORARIO

Todos los días de 11,30 a 14 h.

DIRECCIÓN

Convento de La Coria

C/ Santa María, s/n.

10200 Trujillo



CONTENIDO

Ubicado en varias salas del bello Convento de la Coria de Trujillo, se encuentra una magnífica muestra de hallazgos arqueológicos, esculturas, fotografías, etc, relacionados con el mundo, la cultura y la historia iberoamericana.



CASA-MUSEO DE PIZARRO

TRUJILLO



DATOS DE INTERÉS

TITULARIDAD

Ayuntamiento de Trujillo

DIRECCIÓN

Convento de las Jerónimas, 12

HORARIO DE VISITAS

de 10 a 14 h. y de 17 a 20 h.

ENTRADA

No gratuita



CONTENIDO

La Casa-museo de Pizarro está situada en pleno casco histórico de la ciudad de Trujillo, ocupando el solar de la que fue hogar familiar de Gonzalo Pizarro, padre del conquistador.

Consta de dos plantas en las cuales se exponen cuestiones relacionadas con la vida y obra del conquistador de Perú, dedicándose la planta baja a la recreación de un hogar extremeño trujillano del siglo XV y la planta alta a una exposición dividida en cinco unidades temáticas, todas ellas relacionadas con Pizarro: Los primeros años americanos, el Imperio Inca, el contacto, el Perú durante la colonia y la muerte de Pizarro.



MUSEO DEL TRAJE

TRUJILLO



DATOS DE INTERÉS

TITULARIDAD

Privada

DIRECCIÓN

Convento de las Jerónimas, 2.
10200 Trujillo

TELÉFONO

927 32 01 84

HORARIO DE VISITAS

Mañana: 10,30h. a 14h.
Tarde: invierno: de 16h. a 19h.
Verano: de 16,30h. a 21h.

ENTRADA

No gratuita

CONTENIDO

Este interesante Museo del Traje se encuentra situado en pleno casco histórico, en una bella casa del siglo XVI restaurada especialmente para albergarlo.

En sus dos plantas nos muestra unas admirables colecciones creadas por famosos diseñadores del siglo XX, donde encontraremos bellos modelos lucidos en otros tiempos por famosos personajes de la aristocracia mundial, artistas, etc.

Colecciones monográficas se muestran periódicamente recreándonos épocas anteriores. No faltan originales trajes del siglo XIX muy relacionados con la sociedad extremeña.



OTROS DATOS DE INTERÉS

**ADMINISTRACIÓN
TURÍSTICA
DE EXTREMADURA**

**CONSEJERÍA DE CULTURA
Y TURISMO**

Almendralejo, 14
06800 Mérida
Tfno. 924 00 70 09

**DIRECCIÓN GENERAL
DE TURISMO**

C/ Santa Eulalia, 30
06800 Mérida
Tfno. 924 00 83 43
Fax 924 00 83 54
www.turismoextremadura.com
info@turismoextremadura.com

**INSPECCIÓN PROVINCIAL DE
TURISMO DE BADAJOZ**

Avda. de Europa, 10
06004 Badajoz
Tfno. 924 01 06 83
Fax 924 01 07 10

**INSPECCIÓN PROVINCIAL DE
TURISMO DE CÁCERES**

C/ Gómez Becerra, 21
10001 Cáceres
Tfno. 927 00 56 31
Fax 927 21 16 38

TUREXTREMADURA

C/ Santa Catalina, 2
06800 Mérida
Tfno. y Fax: 924 30 46 07 / 08
www.turiex.com
turiex@turiex.com

**OFICINAS DE
INFORMACIÓN TURÍSTICA
DE EXTREMADURA**

**DEPENDIENTES DE LA
JUNTA DE EXTREMADURA**

CÁCERES

Plaza Mayor, 3
10003 Cáceres
Tfnos. 927 01 08 34
927 01 08 36
Fax 927 01 08 35
ofturismo.caceres@juntaextremadura.net

PLASENCIA

Pza. de Torre de Lucía s/n.
10600 Plasencia
Tfno. 927 01 78 40
Fax 927 01 78 41
ofturismo.plasencia@juntaextremadura.net

VILLARREAL DE SAN CARLOS

Centro de Información
del Parque Nacional de Monfragüe.
10695 Villarreal de San Carlos.
Tfno. y Fax 927 19 91 34

**MUNICIPALES
O EN CONVENIO CON
MUNICIPIOS**

ALANGE

C/ Trinidad, 19
06840 Alange
Tfno. 924 36 52 19
Fax 924 36 50 39
www.alange.es
turismo@alange.es

ALBURQUERQUE

Plaza de España, s/n
06510 Alburquerque
Tfno. 924 40 12 02
Fax 924 40 12 02
924401202@telefonica.net

ALCÁNTARA

Avenida de Mérida, 21
10980 Alcántara
Tfno. 927 39 08 63
Fax 927 39 08 63
www.e-alcantara.net
ofturismo@inicia.es

ALISEDA

Tesoro, s/n (Casa Cultura)
10550 Aliseda
Tfno. 927 27 70 02
aliseda@hotmail.com

ALMENDRALEJO

Atrio de la Piedad, 2
06200 Almendralejo
Tfno. 924 66 69 67
Fax 924 66 69 67
www.almendralejo.es
turismo@almendralejo.es

ARROYO DE LA LUZ

Santa Ana, 1
10900 Arroyo de la Luz
Tfno. 927 27 04 37
Fax 927 27 15 77
turiofiarroyo@hotmail.com

AZUAGA

Casa de la Cultura,
Plaza de la Merced, 12
06920 Azuaga
Tfno y Fax 924 13 78 38
www.azuaga.es
otazuaga@dip-badajoz.es

BADAJÓZ

(Oficina Municipal)

Pasaje de San Juan, s/n
Tfno. 924 22 49 81
Fax 924 21 02 32

BADAJÓZ

(C.I.T.A.V.)

Plaza de San José, 18
06001 Badajoz
Tfno. 924 20 13 69
Fax 924 23 97 98
casasmudejares@aytobadajoz.es

BAÑOS DE MONTEMAYOR

Mayor, 78
(Ayuntamiento)
10750 Baños de Montemayor
Tfno. 927 48 80 12 (Ayto.)
Fax 927 48 80 75
(Ayto.)
www.valledelambroz.com
turismo@banosdemontemayor.com

BELVÍS DE MONROY

Real, s/n
10394 Belvís de Monroy
Tfno. 927 57 59 68
Fax 927 57 57 84 (Ayuntamiento)

CÁCERES

(Oficina Municipal)

C/ Ancha, 7
10003 Cáceres
Tfno. 927 24 71 72

CAMINOMORISCO

Avda. de las Hurdes, s/n
10620 Caminomorisco
Tfno. 927 43 53 29
Fax 927 43 53 29
www.todohurdes.com
turismo@todohurdes.com

CORIA

Avda. de Extremadura, 39
10800 Coria
Tfno. 927 50 13 51
Fax 927 50 07 35 (Ayto.)
www.coria.org
oficinaturismo@coria.infomail.es

DON BENITO

Villanueva, 1
06400 Don Benito
Tfno. 924 80 80 84
Tfno y Fax 924 80 53 50
www.donbenito.org
turismo@donbenito.es

FREGENAL DE LA SIERRA

El Rollo, 1
06340 Fregenal de la Sierra
Tfno. 924 70 00 00
Fax 924 70 03 83
www.audinex.es/fregenal
turismofregenal@yahoo.es

FUENTES DE LEÓN

Galinda, s/n
06280 Fuentes de León
Tfno. 924 72 41 74 / 627 34 11 02
Fax 924 72 41 61

GUADALUPE

Pza Sta. María de Guadalupe s/n
10140 Guadalupe
Tfno. 927 15 41 28
Fax 927 15 41 28
www.puebladeguadalupe.net
ayto-guadalupe@hotmail.com

HERVÁS

Braulio Navas, 6
10700 Hervás
Tfno. 927 47 36 18
Fax 927 47 36 18
www.hervas.com
oficina.turismo@hervas.com

HERRERA DEL DUQUE

Avda. de la Palmera, 1
06670 Herrera del Duque
Tfno. 924 65 02 31
Fax 924 65 00 25

HIGUERA LA REAL

C/ Fuente, 12
06350 Higuera la Real
Tfno. 924 72 33 28
Fax 924 72 71 30 (Ayto.)
ayuntamiento@higuerareal.org

HORNACHOS

Felipe Trigo, 1 (Casa de la Cultura)
06228 Hornachos
Tfno. 924 53 35 33
Fax 924 53 36 07
www.hornachos.es
oficinaturismo@hornachos.es

JARAÍZ DE LA VERA

Avda. Constitución, 167
10400 Jaraíz de la Vera
Tfno. 927 17 05 87
Fax 927 46 06 46
www.ayto-jaraiz.com
turismo@ayto-jaraiz.com

JARANDILLA DE LA VERA

Plaza de la Constitución, 1
10450 Jarandilla de la Vera
Tfno. 927 56 04 60
Fax 927 56 04 60
www.jarandilla.com
ayto.turismo@jarandilla.com

JEREZ DE LOS CABALLEROS

Avda. de la Constitución 4
06380 Jerez de los Caballeros
Tfno. 924 73 03 72
Fax 924 73 02 04
www.jerezdeloscaballeros.es
turismo@jerezdeloscaballeros.e.telefonica.net

JERTE

Avda. Ramón y Cajal, s/n.
10612 Jerte
Tfno. 927 47 04 53
Fax 927 47 03 79
oficinadeturismodejerte@hotmail.com

LOS SANTOS DE MAIMONA

Plaza de España, 9 (Casa de la Cultura)
06230 Los Santos de Maimona
Tfno. 924 54 48 01
Fax 924 54 48 01

LLERENA

Aurora 2
06900 Llerena
Tfno. 924 87 05 51
Fax 924 87 05 51
www.llerena.org
oficinaturismo@llerena.org

MALPARTIDA DE CÁCERES

Muñoz Torrero, s/n.
10910 Malpartida de Cáceres
Tfno. 927 27 67 23 (Ayto.)
Fax 927 27 67 23 (Ayto.)
www.aytomalpartidacc.com
turismo@aytomalpartidacc.com

MDAD. DE ALCONAVAR

C/Hernán Cortés, 6
10161 Arroyomolinos
Tfno. 927 38 53 06
turismoalconavarr@hotmail.com

MDAD. DE TRASIERRA-TIERRAS DE GRANADILLA

Plaza Poblado Gabriel y Galán
10712 Pantano Gabriel y Galán
Tfno. 927 43 94 76 - 927 02 43 90
Fax 927 43 96 66
gerencia@tierrasdegranadilla.org

MDAD. DE LA SERENA

Palacio de los Condes de Ayala
Plaza de España, s/n
06420 Castuera
Tfno. 924 77 38 17
Fax 924 76 06 35
www.laserena.org
oitserena@laserena.org

MDAD. DE LA SIERRA DE GATA

Plaza del Vadillo, 1
10867 Robledillo de Gata
Tfno. 927 67 10 11
Fax 927 67 10 80 (Ayto.)
www.robledillodegata.com
www.sierradegata.org/es
turismo@sierradegata.es

Oficina Comarcal de Turismo Integral de
la Mancomunidad de Sierra de Gata
Plaza Mayor, 1 bajo
10890 San Martín de Trevejo
Tfno. 927 51 45 85
www.sierradegata.es
turismo@sierradegata.es

MDAD. DEL VALLE DEL JERTE

Paraje de Peñas Alba, s/n
10610 Cabezueta del Valle
Tfno. 927 47 25 58
Fax 927 47 25 58
www.turismovalledeljerte.com
informacion@turismovalledeljerte.com

MEDELLÍN

Plaza Hernán Cortés, 3
06411 Medellín
Tfno. y Fax: 924 82 24 38
www.medellin.es
otmedellin@badajoz.es

MÉRIDA

(Oficina Municipal)
C/ Santa Eulalia, 64
06800 Mérida
Tfno. 924 33 07 22

MONESTERIO

Paseo de Extremadura, 205 Izq.
06260 Monesterio
Tfno. 924 51 67 37
Fax 924 51 60 61
www.monesterio.es
oitmonesterio@gmail.com

MONTÁNCHEZ

Plaza de España, 1
10170 Montánchez
Tfno. 927 38 07 63
Fax 927 38 07 63
www.villademontanchez.com
turismontanchez@terra.es

MONTEHERMOSO

Plaza de la Constitución s/n
10810 Montehermoso
Tfno. 927 43 06 72
Fax 927 67 50 03
oficina@turismomontehermoso.e.telefonica.net

MONTIJO

Av. de la Estación, s/n
06480 Montijo
Tfno. 924 45 90 45
Fax 924 45 35 03 (Ayto)
oitmontijo@dip-badajoz.es

MORALEJA

Avda. Pureza Canelo, s/n
10840 Moraleja
Tfno. y Fax 927 14 70 88
www.sierradegata.org
turismo@moraleja.es

NAVALMORAL DE LA MATA

Antonio Concha, 91
10300 Navalmoral de la Mata
Tfno. 927 53 23 28
Fax 927 53 53 60
turis_moral@terra.es

OLIVENZA

Plaza de España, s/n
06100 Olivenza
Tfno. y Fax 924 49 01 51
www.olivenzavirtual.com
omictj@arrakis.es

PLASENCIA

(Oficina Municipal)

Plaza de Santa Clara, s/n
Tfno. 927 42 38 43
Fax 927 42 55 94
www.plasencia.com

TALARRUBIAS

Centro de Interpretación de la Fauna
Rupícola
Ctra. N-450, km. 169 (Frente a camping)
Embalse de Puerto Peña
06640 Talarrubias (Badajoz)
Tfno. 924 63 11 51

TORREJÓN EL RUBIO

Madroño, 1
10694 Torrejón El Rubio
Tfno. 927 45 52 92
Fax 927 45 52 34
www.atorrejonrubio.terra.es
oittorrejon@yahoo.es

TRUJILLO

Plaza Mayor, s/n
10200 Trujillo
Tfnos. 927 32 26 77
927 65 90 39
Fax 927 65 91 40
www.ayto-trujillo.com
ofitur@ayto-trujillo.com

VALENCIA DE ALCÁNTARA

Hernán Cortes, s/n
10500 Valencia de Alcántara
Tfno. 927 58 21 84
Fax 927 58 21 84
www.valenciadealcantara.net
turismo@valenciadealcantara.net

VILLAFRANCA DE LOS BARROS

Ctra. N-630, Km. 664,50
06220 Villafranca de los Barros
Tfno y Fax 924 52 08 35
www.villafrancadelosbarros.es
turismo@villafranca.dip-badajoz.es

VILLANUEVA DE LA SERENA

Plaza de España, 1
06700 Villanueva de la Serena
Tfno. 924 84 60 10
Fax 924 84 35 29
www.villanuevadelaserena.es
oficinaturismo@villanuevadelaserena.es

VILLANUEVA DE LA VERA

Avda. de la Vera, s/n
10470 Villanueva de la Vera
Tfno. 927 56 70 31
www.aytovillanueva@mixmail.com
ofiturvillanueva@wanadoo.es

ZAFRA

Plaza de España, 8 B
06300 Zafra
Tfno. 924 55 10 36
Fax 924 55 10 36
www.zafraturismo.com
turismo@ayto-zafra.com

OTRAS PUBLICACIONES DE LA DIRECCIÓN GENERAL DE TURISMO

GUÍAS GENERALES

Guía Turística de Extremadura
Guía Profesional de Extremadura
Guía de Alojamiento Rural
Guía de Camping y Bungalow
Guía "Vía de la Plata"
Guía de Turismo Enológico
Guía de Limite Visual
Guía del Caminante
Mapa Turístico de Extremadura
Mapa de Turismo Ornitológico
Mapa de Vía Verde
Mapa de Naturaleza Activa
Mapa de "Vía de la Plata"
Mapa del Caminante
Tríptico de Grutas Turísticas
Tríptico de Vía Verde

GUÍAS TERRITORIALES

I- Sierra de Gata / Hurdes / Cáparra
II- Valle del Ambroz / Valle del Jerte / La Vera
III- Plasencia / Monfragüe / Campo Arañuelo
IV- Villuercas / Jara / Ibores
V- Cáceres / Trujillo-Miajadas / Montánchez-Tamuja
VI- Sierra de San Pedro-Los Baldíos / Tajo-Salor-Almonte / Valle del Alagón
VII- La Siberia / La Serena / Vegas Altas del Guadiana
VIII- Campiña Sur / Tentudía / Jerez-Sierra Suroeste
IX- Comarca de Olivenza / Badajoz / Comarca de Lácara
X- Sierra Grande-Tierra de Barros / Zafra-Río Bodión

GUÍAS LOCALES

- | | |
|-------------|---------------------------|
| • Badajoz | • Guadalupe |
| • Mérida | • Coria |
| • Zafra | • Valencia de Alcántara |
| • Cáceres | • Jerez de los Caballeros |
| • Trujillo | • Olivenza |
| • Plasencia | • Llerena |

GUÍAS TEMÁTICAS

Guía de Museos y Colecciones
Guía de Rutas Histórico-Artísticas
Guía de Rutas Gastronómicas
Guía de Fiestas de Interés Turístico
Guía de Senderos
Guía de Ecoturismo
Guía de Rutas de Fines de Semana
Guía de Balnearios
Guía de Naturaleza Activa
Guía de Yacimientos Arqueológicos

© JUNTA DE EXTREMADURA

Consejería de Cultura y Turismo

Coordinación General:

Dirección General de Turismo

Fotografías:

Julián Blasco Fuerte / Foto-Video Patón

Diseño:

Pepe Melara

Impresión:

I.G. Arosuba-3. Badajoz.

Depósito Legal:

S. 1.320-2007

JUNTA DE EXTREMADURA
Consejería de Cultura y Turismo



www.turismoextremadura.com